

2022

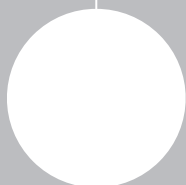
# RAPPORT D'ACTIVITÉ

## CHIFFRES CLÉS & PROJETS



Centre hospitalier Gérard Marchant





# SOMMAIRE

<b>Édito</b>	3	<b>Directions</b>	46
<b>Rétrospective</b>	4	Direction des ressources humaines	48
<b>Présentation générale de l'établissement</b>	9	Direction des affaires médicales, affaires générales & usagers	52
• Présentation & carte	10	Direction des soins	56
• Organigrammes & instances	12	Direction de l'activité hospitalière, des finances, du système d'information	58
• Chiffres clés	14	Direction du patrimoine & de la logistique	60
<b>CPT/GHT</b>	16	Coopérations territoriales, projets, qualité & communication	62
<b>Pôles de soins</b>	21	Centre de documentation	66
Pôle Rive Gauche 1 & Pôle Rive Gauche A2/6	22		
Pôle Rive Droite Nord-Est	26		
Pôle Rive Droite Sud-Est	30		
Pôle Psychiatrie Infanto-Juvenile	34		
Pôle Psychiatrie et Conduites Addictives en Milieu Pénitentiaire	38		
Pôle Médical, Technique et Gériatrique	42		



1



# ÉDITORIAL

Après deux années de crise sanitaire, l'année 2022 a témoigné à nouveau de la résilience des équipes et démontré leur capacité à faire face à des situations complexes. Ce rapport que nous vous présentons aujourd'hui met en lumière une institution qui garde l'ambition de répondre aux missions de service public qu'elle porte sur son territoire.

Dans un cadre territorial particulièrement contraint et un contexte difficile pour tous les établissements publics, notamment en terme de ressources humaines (déficit médico-soignants), l'établissement s'est engagé dans une démarche volontariste en faveur de l'attractivité médicale.

Notre institution a su également démontrer son engagement et son implication auprès de tous les acteurs de soins en santé mentale du territoire et auprès des usagers. Dans un contexte national et local en constante évolution, le Centre Hospitalier a su s'adapter en proposant des projets innovants et partenariaux afin de répondre aux besoins de la population et, dans le même temps, consolider les coopérations sur la filière avec nos partenaires GHT et CPT permettant un véritable pilotage à l'échelle du territoire.

Toutes ces avancées et ce travail pendant l'année 2022 ont été possibles grâce à la motivation et à l'engagement des équipes soignantes, administratives et techniques qui, au quotidien, s'investissent pour des soins de qualité et de proximité pour tous nos concitoyens.



Le Président du Conseil de Surveillance

François Chollet



Le Directeur

Bruno Madelpuech



Le Président de la CME

Dr Pascal Marie





2

# RÉTROSPECTIVE





# Janvier

11-01

Lancement du projet « Santé mentale sans tabac ».

18-01



Inauguration de l'Observatoire Régional de la Santé Mentale (ORMS) en présence de Frank Bellivier, Délégué ministériel, Dr Jean-Jacques Morfoisse, Directeur Général Adjoint à l'Agence Régionale de Santé, Pr Laurent Schmitt, Président de la Conférence Régionale de la Santé et de l'Autonomie (CRSA), Dr Charles Alezrah, Président du Centre Régional d'Etudes, d'Actions et d'Informations en faveur des personnes en situation de vulnérabilité - Observatoire Régional de la Santé (CREAI-ORS).

# Avril

06-04



Guerre en Ukraine : don de matériel en soutien à la population.

14-04

Journée organisée par le CRIAVS sur le thème des violences sexuelles : du corps performant au corps dépossédé.

# Mai

02-05

Accueil des nouveaux internes (Direction des affaires médicales - DAM).

03-05

Nomination d'Emeline Dupouy et d'Annick Berthier, en tant que référentes laïcité et égalité professionnelle.

17-05



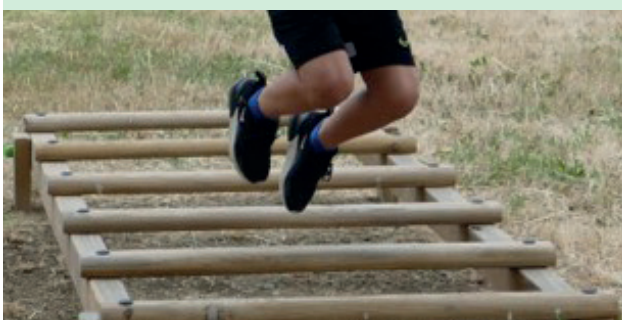
Conférence « Un patrimoine toulousain, un bien commun » animée par l'historienne Odile Foucaud, Dr Didier Jean et l'association des Amis du patrimoine.

19-05



Inauguration des nouveaux locaux de l'hôpital de jour pour enfants de Saint-Gaudens.

24-05



Inauguration du Parcours santé enfants.

31-05

Journée mondiale sans tabac au sein de l'établissement durant laquelle des centaines de mégots ont été ramassés.





# Juin

**08-06**

Après-midi Colibri organisé dans le cadre de la sensibilisation au développement durable.

**08-06 & 09-06**



Représentations circassiennes assurées par la Famille Goldini auprès des patients, personnels et grand public.

**16-06**

Fêtes d'été organisées par les associations Japaré et Menthalo.

**22-06**



Inauguration des nouveaux locaux du Centre médico-psychologique (CMP) pour enfants de Fonsorbes.

**23-06**



Inauguration de la maison des médecins.

# Juillet & Août

**30-06 & 01-07**

Journée d'étude organisée par le CRESAM sur le thème des Subjectivités / Sensibilités autour de la « radicalisation ».

**13-07**



Visite de Marie-France Marchand Baylet, présidente de la Fondation La Dépêche, et de la Direction régionale des affaires culturelles (DRAC).

**04-08**



Visite de Sophie Albert, Directrice Générale Adjointe à l'Agence Régionale de Santé.



# Septembre

**13-09**

Journée d'échanges organisée par l'ASPIM à destination des équipes soignantes « Évolution des pratiques en pédopsychiatrie en ambulatoire / HJ / HC ».

**15-09 & 16-09**



Participation de Bruno Madelpuech, directeur du centre hospitalier, et du Docteur Marie, président de la Commission Médicale d'Établissement, au 14<sup>ème</sup> congrès inter-régional de la FHF (Fédération Hospitalière de France).

**18-09**



Journées Européennes du patrimoine : portes ouvertes de l'hôpital au grand public.

**26-09**



Inauguration de la Maison de la Ligue contre le cancer de Toulouse.

**28-09**

Journée « Handicap psychique & travail » organisée par la FERREPSY (Fédération régionale de recherche en psychiatrie et santé mentale).

# Octobre

**04-10 & 05-10**



Journées scientifiques sur les « Radicalités violentes et la santé mentale : nouvelles inquiétudes sociales, nouvelles pratiques professionnelles ? » organisées par le CRESAM (Centre de ressources régional en santé mentale).

**Du 07-10 au 23-10**



Mobilisation des équipes du centre hospitalier lors des semaines d'information sur la Santé Mentale (SISM) : visite guidée, exposition, projection du film « Marchant, une vie réinventée »...

**18-10**

10 ans du CLSM (Conseil Local de Santé Mentale) en présence de tous les acteurs et partenaires concernés.



# Novembre

02-11

2<sup>ème</sup> session : Accueil des nouveaux internes (Direction des affaires médicales – DAM).

08-11



Inauguration du Pôle de coordination du pôle de psychiatrie & conduites addictives en milieu pénitentiaire (PCAMP).

15-11



Journée de rencontre Psychiatrie-Justice organisée par l'Espace de Psychiatrie légale (EPL) et qui a rassemblé plus de 300 personnes.

Du 20-11 au 22-11



Quinzaine franco-allemande : visite d'une délégation psychiatrique à Bonn.

23-11

Spectacle « La Traviata » (Compagnie Lyric Addict) organisé par le comité culture de l'établissement qui a accueilli presque 300 personnes.

# Décembre

04-12

Participation via l'animation d'un stand du CATTp de Muret au Marché de Noël de Laver-nose-Lacasse.

Du 06-12 au 08-12

Élections professionnelles pour le personnel non médical.

09-12

Journée du pôle Infanto-Juvenile.

12-12

Temps de sensibilisation à l'accueil des pairs aidants.

13-12



3<sup>ème</sup> journée régionale des soins et de la recherche paramédicale en psychiatrie et santé mentale organisée par la FERREPSY.

14-12



Spectacle de Noël organisé pour les enfants du personnel de l'hôpital.

14-12

Projection du film de Sonia Cantalapiedra « Saint-Alban : une révolution psychiatrique ».

15-12

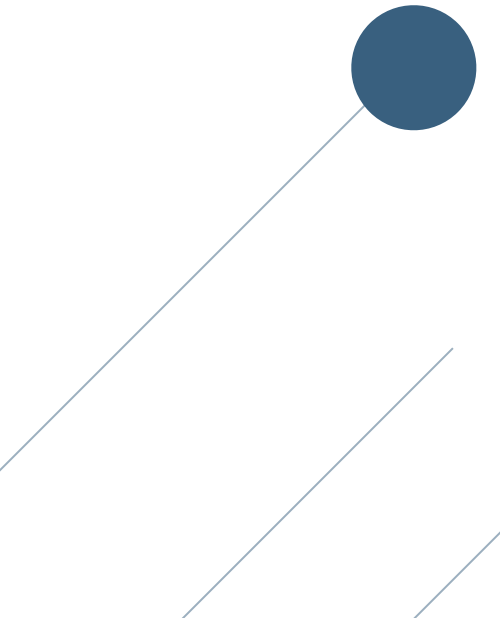
4<sup>ème</sup> et dernier COPIL CPT.





3

# PRÉSENTATION GÉNÉRALE DE L'ÉTABLISSEMENT

- 
- PRÉSENTATION & CARTE
  - ORGANIGRAMMES & INSTANCES
  - CHIFFRES CLÉS



## PRÉSENTATION & CARTE

Le Centre hospitalier Gérard Marchant est un établissement public de santé spécialisé en psychiatrie depuis 165 ans. Il est donc aujourd'hui l'hôpital de référence, à l'échelle du département de la Haute-Garonne, dans le domaine de la psychiatrie et de la santé mentale et a su consolider ce positionnement ces dernières années.

Il couvre un bassin de population s'élevant à plus d'1,4 millions d'habitants en 2021. Il détient donc une réelle responsabilité populationnelle pour laquelle il a su s'organiser selon 7 pôles cliniques.

Cette organisation lui permettant de cibler l'ensemble de la population, du plus jeune au plus ancien et de prendre en charge des publics vulnérables, tels que les détenus, les étudiants et les personnes en situation de handicap.

La file active du Centre hospitalier Gérard Marchant s'élève aujourd'hui à 11 967 patients dont 89,8% d'activité ambulatoire.

Sa capacité est de 599 lits et places dont 394 lits en hospitalisation complète.

Pour assurer son fonctionnement, l'établissement peut compter sur ses équipes qui œuvrent chaque jour afin d'assurer la meilleure qualité de soin aux patients sans oublier de répondre à leurs besoins individuels. L'égalité, la continuité et l'adaptabilité sont des va-

leurs communes qui guident les activités intra et extrahospitalières de l'établissement.

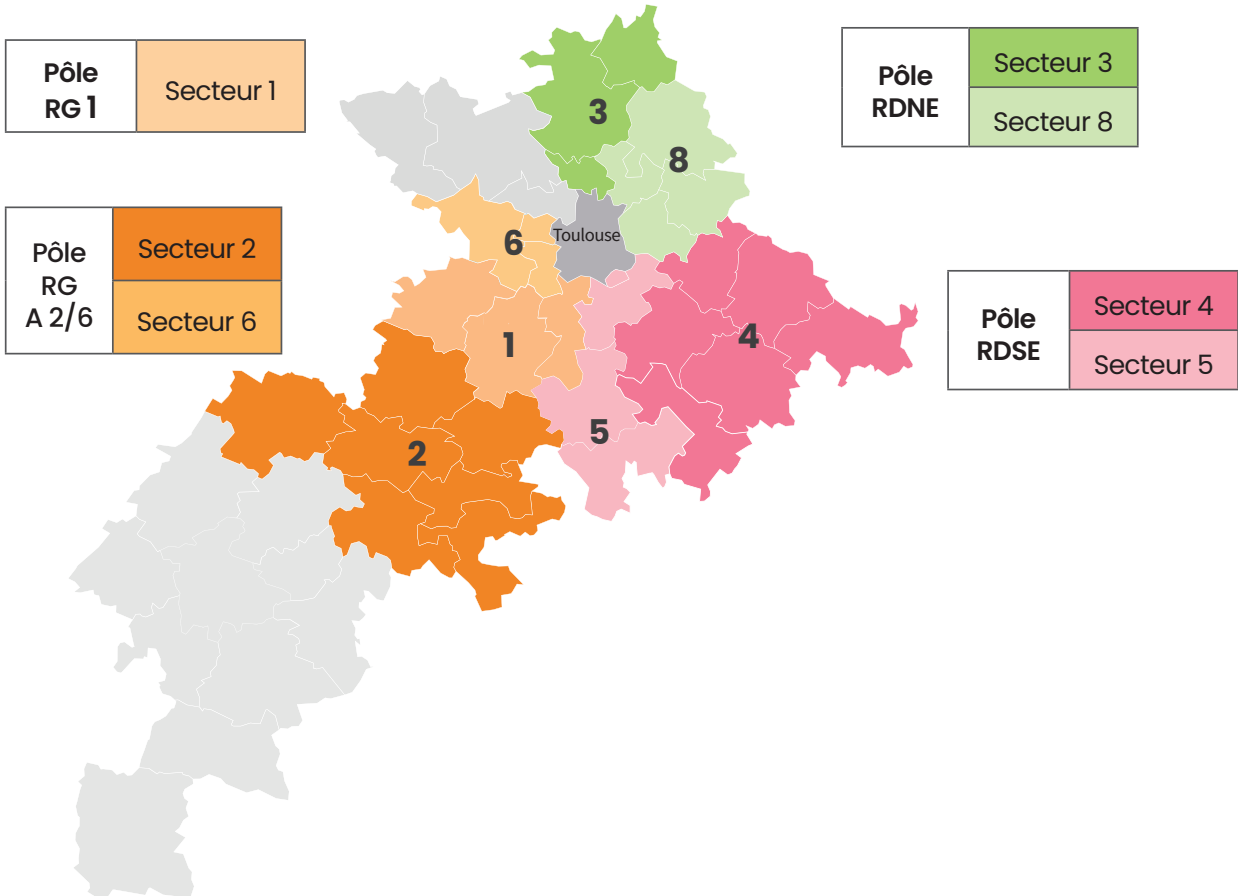
Cette vision humaniste se traduit également par son engagement en faveur du patrimoine et de la culture pour lesquels il porte et soutient de nombreux projets et événements tout au long de l'année : expositions, concerts, pièces de théâtre, conférences...

Ceci dans une volonté de favoriser le lien entre l'hôpital et la cité et de dé-stigmatiser la psychiatrie.



L'établissement comprend 7 pôles cliniques : 4 pôles de psychiatrie générale adulte, un pôle de pédopsychiatrie, un pôle de psychiatrie en milieu pénitentiaire et conduites addictives et un pôle médico-technique-gériatrique.

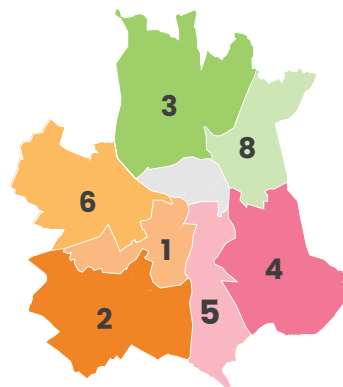
### Répartition des 4 pôles de psychiatrie générale adulte en Haute-Garonne (hors agglomération toulousaine)



@CHGM-Cour d'honneur



### Répartition des 4 pôles de psychiatrie générale adulte à Toulouse

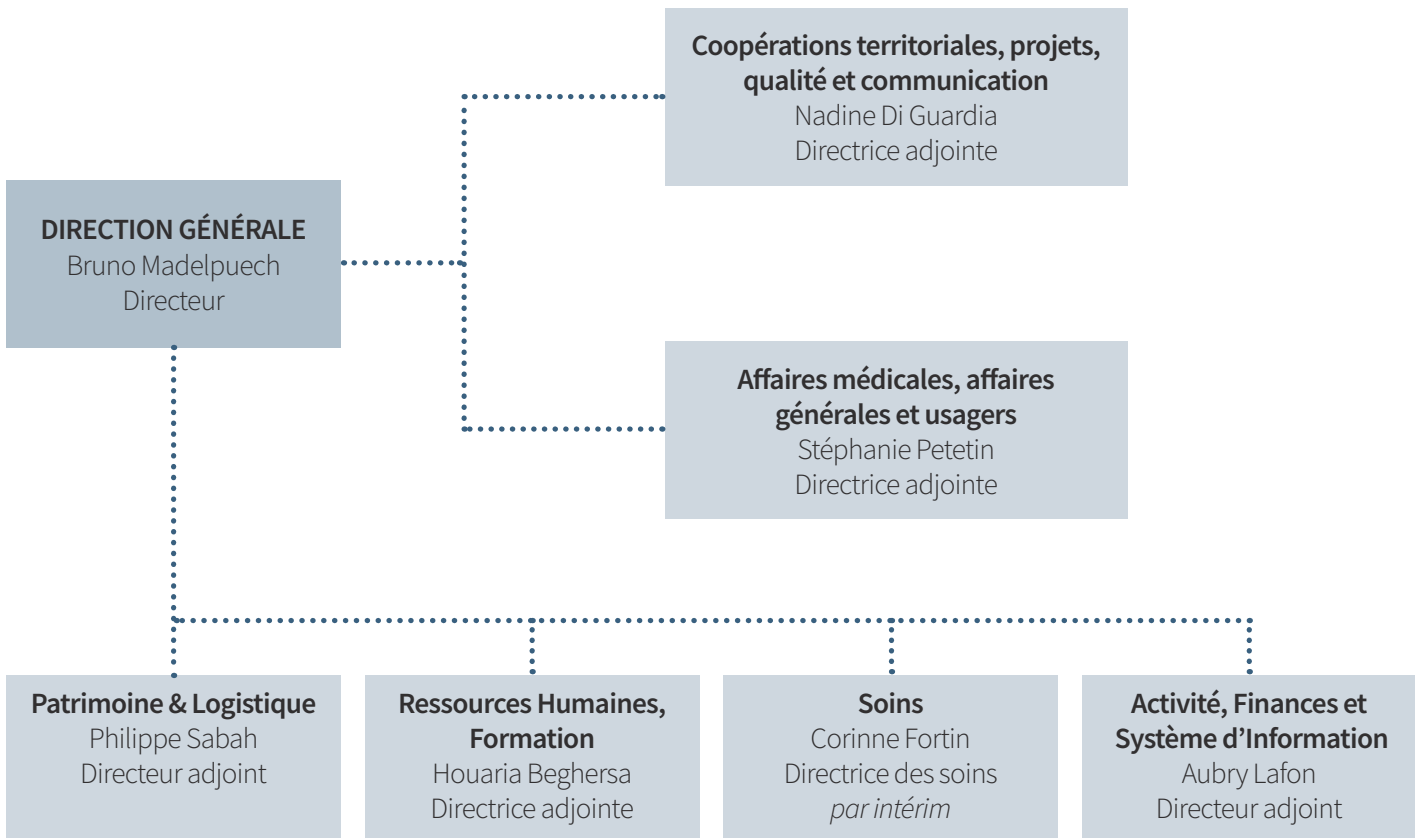


2023

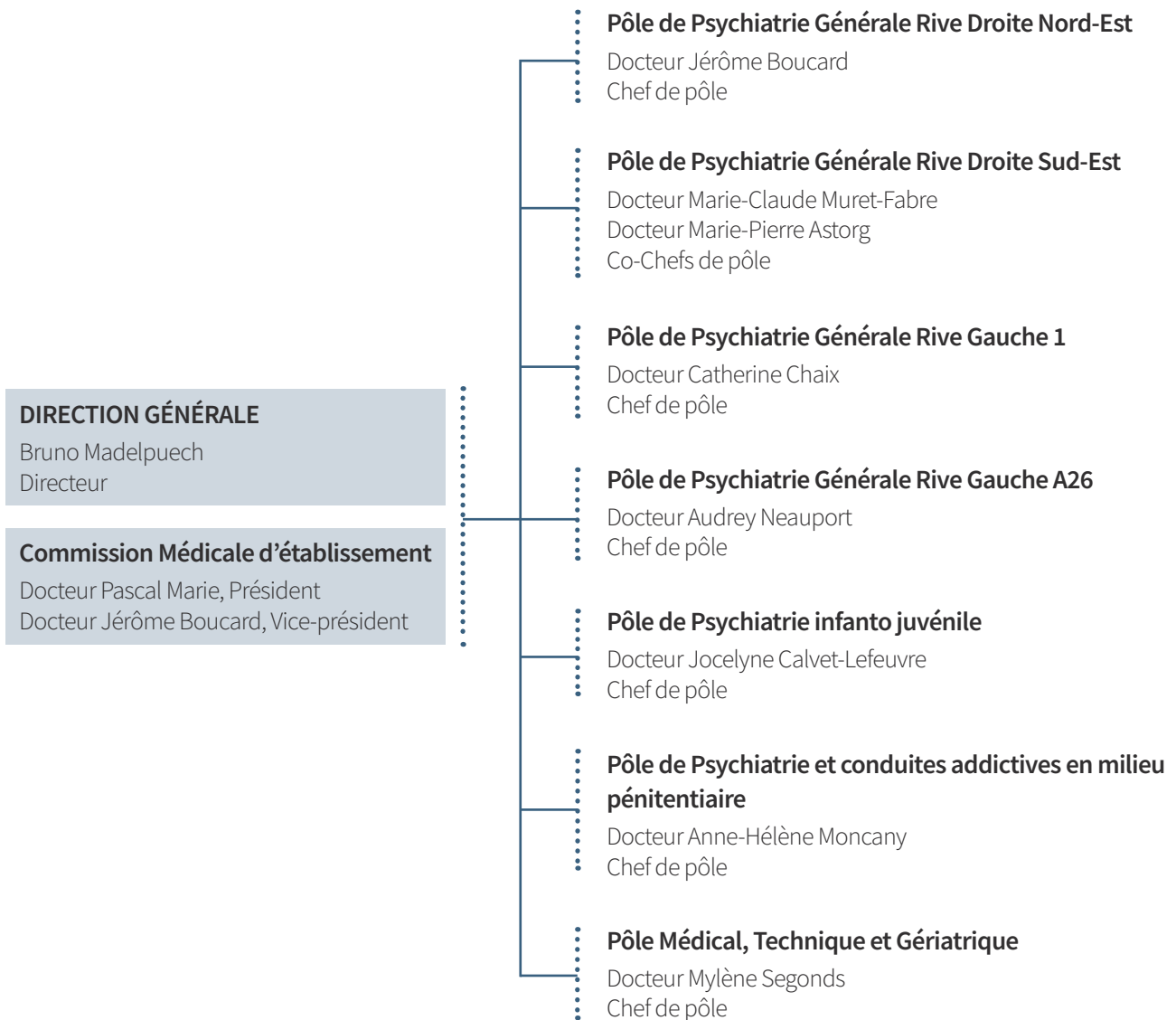
# ORGANIGRAMMES & INSTANCES



## DIRECTION GÉNÉRALE



# PÔLES CLINIQUES ET PÔLE MÉDICAL ET TECHNIQUE



## INSTANCES

### Conseil de Surveillance

François Chollet  
Président

### Directoire

Bruno Madelpuech  
Président

### Commission Médicale d'Établissement

Dr Pascal Marie  
Président

### Commission des usagers

Michel Lacan  
Président

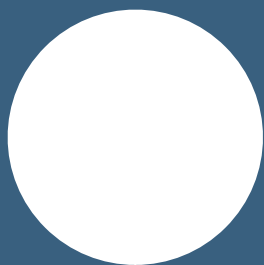
### Commission des Soins Infirmiers, de Rééducation et Médico-Technique

Corinne Fortin  
Présidente (*par intérim*)

### Comité Social d'Établissement & Formation spécialisée en matière de santé, sécurité et conditions de travail

Bruno Madelpuech  
Président





## CHIFFRES CLÉS



### L'activité en ambulatoire

**200 390**

Actes



**11 492**

Patients



**53 292**

PEC de groupe



**32 690**

Démarches



**5 891**

Réunions



**2 783**

Accompagnements



**105 734**

Entretiens





# L'activité en hospitalisation



## 104 653

Journées d'hospitalisation  
à temps complet

Modes d'hospitalisation	2022
Sur demande d'un représentant de l'État (SDRE)	173
Sur demande d'un tiers (SDT)	377
Hospitalisation libre (HL)	1014

Familles de pathologies	Patients (Nbre)	%
Démence	3	0,2%
Troubles du comportement	7	0,1%
Troubles liés à l'enfance ou à l'adolescence, troubles sans précision	22	2,0%
Retard mental	25	2,4%
Exogénose	73	6,8%
Troubles du développement psychologique	37	3,5%
Troubles névrotiques et réactionnels	40	3,7%
Autres ou sans diagnostic	94	8,8%
Troubles de la personnalité	92	8,6%
Troubles de l'humeur	161	15,1%
Psychoses	574	53,7%



## 1314

Patients hospitalisés

## 11 967

File Active



## 394

Lits d'hospitalisation

Modes légaux de soins		2022
Soins psychiatriques libres	Journées	38 264
	File active	880
Soins psychiatriques sans consentement	Journées	47 256
	File active	648
Part des soins sans consentement	Journées	55,3%
	File active	55,7%

Les unités d'admission :  
59% des patients  
& 62% des journées en SSC.

Les unités d'admission de psychiatrie Adulte (hors PCAMP) :  
74% des patients  
& 73% des journées en SSC.

Les unités de suite :  
31% des patients  
& 30% des journées en SSC.



4

**CPT GHT**

**DE LA HAUTE-GARONNE & DU TARN OUEST**





## PRINCIPALES RÉALISATIONS

### Le premier bilan du Projet médical partagé (PMP) du GHT

Depuis 2017, la Communauté psychiatrique de territoire (CPT) de la Haute-Garonne & du Tarn Ouest est en charge de l'axe psychiatrie et santé mentale du PMP du Groupement hospitalier de territoire (GHT) pour lequel, elle a réalisé en 2022 le premier bilan que vous trouverez ci-dessous :

#### FORCES

- Structuration de la gouvernance de la CPT (bureau, groupes de travail) & production d'un plan stratégique psy publique ;
- Coordination assurée par l'établissement support de la CPT & recrutement d'une coordinatrice ;
- Régularité des réunions bimensuelles & connaissance des acteurs du territoire ;
- Élaboration et mise en œuvre de projets communs (organisations médicales et soignantes, réponse AAP, réunions et échanges ARS) ;
- Rôle fort dans l'élaboration du PTSM 31, déclinaison des actions de la CPT.

#### FAIBLESSES

- Hypertension de la filière psychiatrique ;
- Financement AAP - non prise en compte des frais de gestion ;
- Attractivité médicale et soignante - difficulté de mise en œuvre des projets à court et moyen terme.

17

### Psychiatrie et santé mentale

#### OPPORTUNITÉS

- Développement des projets partenariaux avec le médico-social, le social et la médecine de ville ;
- Organisation par convention de l'accès à des soins non programmés, somatiques et à la RPS, à la prise en charge addictive ;
- Organisation du parcours de soins du mineur vers la psychiatrie adulte ;
- Réforme du financement de la psychiatrie, assises santé mentale, AAP régionaux et nationaux.

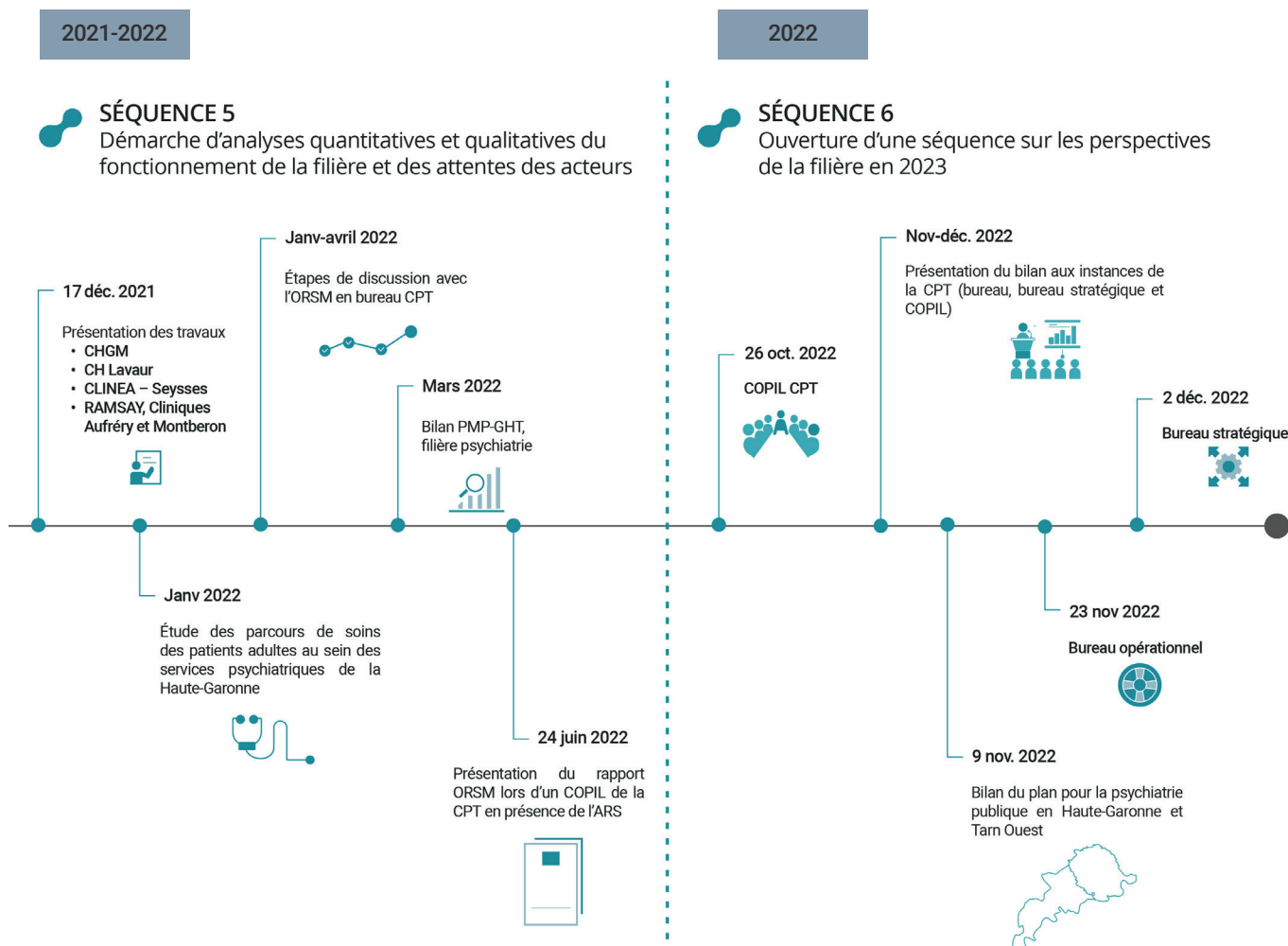
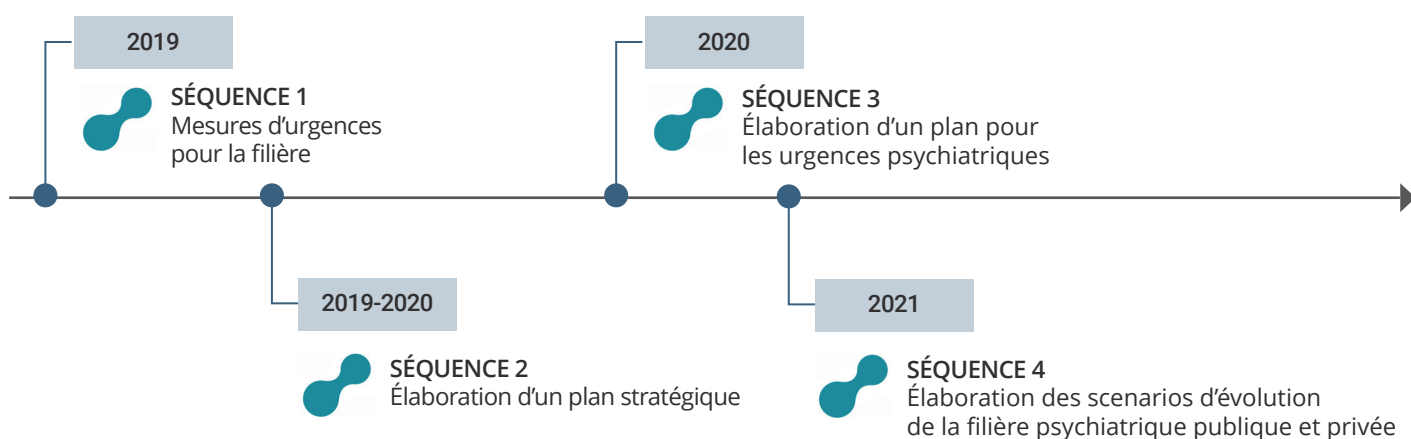
#### MENACES

- Répartition de l'offre publique / privée : dialogue engagé mais des difficultés à faire évoluer la situation ;
- Demande de soins toujours forte et peu d'évolution des organisations (saturation des dispositifs) ;
- Augmentation de la démographie en Haute-Garonne et de ses besoins ;
- Accompagnement insuffisant des réformes.



## Les travaux du plan stratégique de transformation de la psychiatrie publique en Haute-Garonne et Tarn Ouest

Le PMP filière psychiatrie et santé mentale du GHT prévoit comme objectif « d'améliorer l'accessibilité aux soins en psychiatrie, d'harmoniser la couverture territoriale de l'offre de recours en psychiatrie » en créant une nouvelle offre géo-populationnelle. Ci-dessous les séquences de travail qui ont été entreprises par la CPT depuis 2019 :



L'Observatoire régional de santé mentale (ORSM) a été missionné par l'ARS en tant qu'organisme en charge de réaliser une étude quantitative et qualitative relative « aux parcours de soins psychiatriques en Haute-Garonne ». Une présentation des résultats de cette étude a été réalisée le 25 mars 2022 lors du COPIL de la CPT.

### La contribution de la CPT aux travaux du PTSM

En décembre 2021, l'arrêté du Projet territorial de santé mentale (PTSM) a été signé par le Directeur général de l'ARS. Par la suite, l'association du PTSM 31 a été créée après une validation par la sous-préfecture de Muret le 3 janvier 2022. En juin 2022, l'association a recruté une coordinatrice PTSM 31 ayant pour missions de proposer un élargissement de la représentativité de l'association en vue de la signature du Contrat territorial de santé mentale 31 (CTSM) et de coordonner les acteurs du territoire. À ce titre, une assemblée générale s'est tenue le 20 octobre 2022, co-organisée par l'ARS, l'association PTSM 31 et la coordinatrice pour présenter le calendrier prévisionnel de signature du CTSM 31 et les propositions de nouvelle gouvernance de l'association. Dès lors, une campagne d'adhésion à l'association a été lancée dès le mois de novembre 2022 auprès de tous les acteurs du territoire. Une assemblée générale de l'association PTSM 31 a permis d'élire la nouvelle gouvernance (conseil d'administration et bureau) dont la CPT est membre.

### Des projets communs

En 2022, la CPT a mis en œuvre les projets retenus dans le cadre du Fonds d'innovation organisationnelle en psychiatrie (FIOP) et des mesures nouvelles en pédopsychiatrie : le CATTP Comminges (Dispositif collaboratif sanitaire médicosocial sur le bassin de santé de Saint-Gaudens), la plateforme de crise, le Centre support de Toulouse en réhabilitation psychosociale (CSTR), Borderlink ainsi que la plateforme PEPSY.

De nombreux projets ont été déposés par la CPT ou du moins soutenus dans le cadre de deux instructions de mai 2022 : le projet SOMAPSY, le projet IAOP, la plateforme d'appui et d'orientation de la personne âgée, les Soins intensifs à domicile pour adolescents de la Haute-Garonne (SIADO31), l'extension CMP 2020, l'équipe mobile en psychiatrie périnatale l'hôpital de jour réactif. Ces derniers feront très certainement l'objet d'un nouveau dépôt en 2023.

Cependant, deux projets ont été retenus en Décembre 2022 :

- **Le Projet Equipe mobile intersectorielle de psychiatrie du sujet âgé (EMIPSA)** : une extension de l'équipe mobile intersectorielle de psychiatrie du sujet âgé.
- **Le Projet du Centre d'aide aux parentalité (CAP)** : une extension du dispositif groupal intersectoriel de suivi parental.

### Les groupes de travail

Les groupes de travail ont poursuivi leurs travaux au cours de l'année 2022 :

**Le groupe relatif à la psychiatrie de l'enfant et de l'adolescent (CPT-PEA)** rassemble les trois secteurs de pédopsychiatrie. Il se réunit tous les mercredis matins grâce à la coordination du pôle guidance-infantile de l'ARSEEA. Sa dynamique permet de travailler sur les problématiques rencontrées au quotidien par les équipes mais également de collaborer avec de nombreux partenaires du territoire (ASEI, CDEF, EPNAK...).

**Le groupe relatif à la coordination territoriale des bed-managers** a numérisé la fiche de liaison de préadmission au sein du CHU de Toulouse et du CH Gérard Marchant (Orbis et Cortexte). La perspective d'une expérimentation en Haute-Garonne avec un volet Psychiatrie au sein de « viaTrajectoire » est soutenue par l'ARS. Dans l'attente, une solution alternative auprès d'un autre éditeur est en cours de travail.



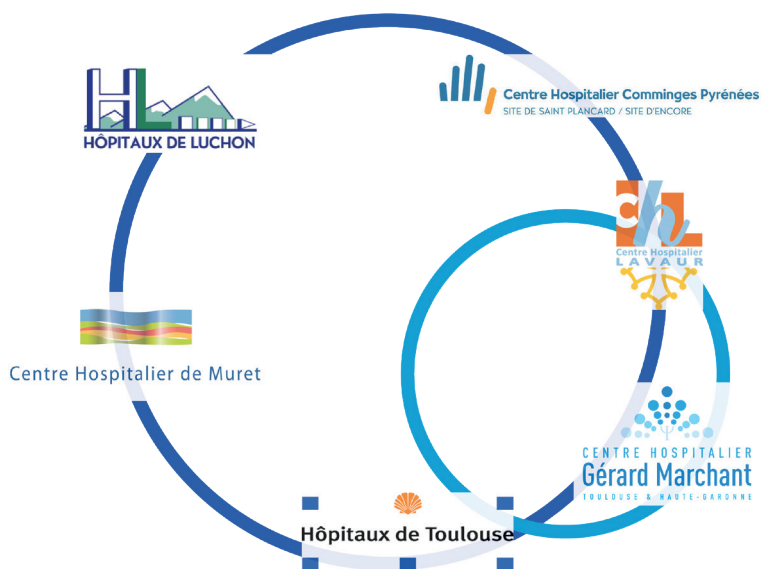


La CPT a également créé de nouveaux groupes de travail concernant les thématiques suivantes :

- **Un groupe de travail sur la transition de la pédopsychiatrie vers la psychiatrie adulte par le biais du groupe CPT-PEA.** Un appel à candidature a été réalisé auprès des membres du COFIL de la CPT afin de définir un calendrier de travail pour 2023.
- **Un groupe de travail interfilière GHT-CPT sur la psychiatrie de la personne âgée.** Un lien étroit avec la référente administrative de la filière PAV du GHT et directrice adjointe au CH Muret a été nécessaire pour organiser la première rencontre médicale du groupe de travail. Pour garantir un co-pilotage de ce groupe : un gériatre et un psychiatre ont été identifiés. L'objectif étant de réaliser un diagnostic du besoin et de l'offre et de rédiger une feuille de route commune (prioriser et détailler la mise en œuvre du parcours PPA et ses différents niveaux de recours ; autres projets communs qui pourraient être déposés au FIOP 2023).
- **Groupe de travail sur la réforme « Isolement et contention ».** L'objectif de ce groupe est de garantir la mise en œuvre de la réforme avec la Clinique de Beaufort, le CHU, le CHGM et la présence du Président du Tribunal judiciaire aux réunions (une réunion/trimestre) et de répondre aux problématiques rencontrées sur le terrain.

## Perspectives

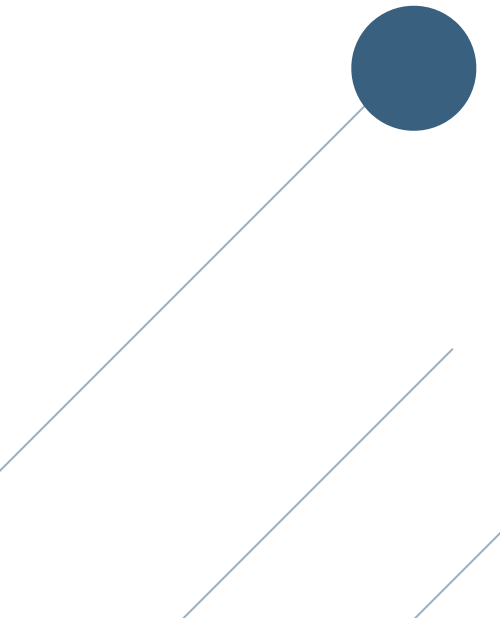
La CPT souhaite poursuivre la dynamique construite en 2022 avec notamment les travaux sur la nouvelle offre géo-populationnelle publique-privée. L'implication de la CPT s'intensifiera dans la phase de contractualisation du PTSM 31 et la gestion de l'association PTSM 31. Enfin, les projets retenus dans le cadre du FIOP 2022 seront mis en œuvre et des projets médicaux innovants et collaboratifs seront déposés au FIOP 2023. Enfin, elle suivra avec attention la mise en place des réformes relatives aux autorisations et celle du financement de la psychiatrie.

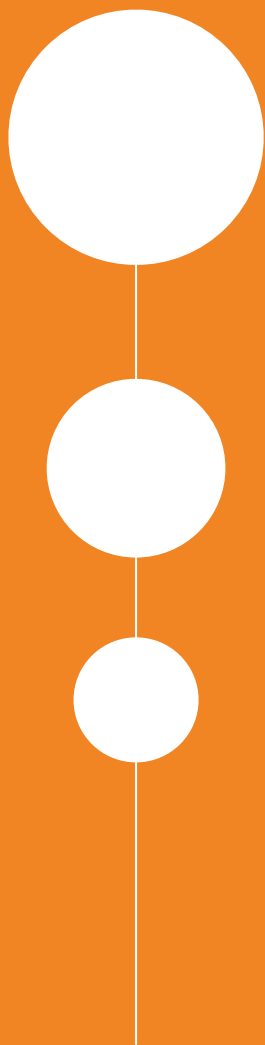




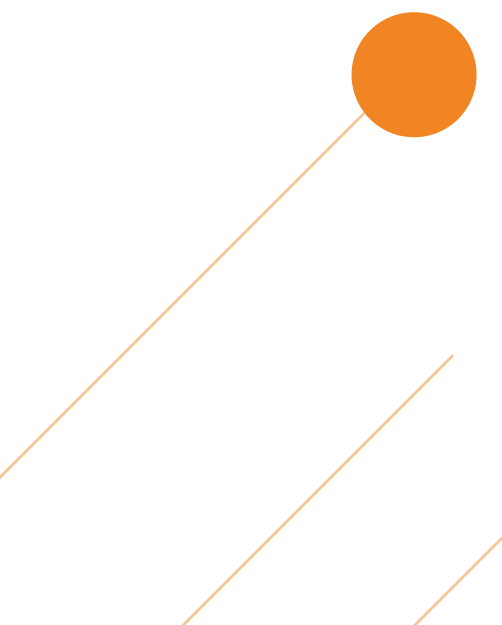
5

## LES PÔLES DE SOINS

- 
- PÔLE RIVE GAUCHE 1  
& PÔLE RIVE GAUCHE A2/6
  - PÔLE RIVE DROITE NORD-EST
  - PÔLE RIVE DROITE SUD-EST
  - PÔLE PSYCHIATRIE INFANTO-JUVÉNILE
  - PÔLE MÉDICAL, TECHNIQUE & GÉRIATRIQUE
  - PÔLE PSYCHIATRIE & CONDUITES ADDICTIVES EN MILIEU PÉNITENTIAIRE



LE PÔLE DE PSYCHIATRIE ADULTE  
RIVE GAUCHE 1 & PÔLE RIVE GAUCHE A2/6





## IDENTITÉ

### TRIO DE PÔLE PRG 1

Dr Catherine Chaix  
Cheffe de pôle  
Patrick Bellefond,  
Cadre collaborateur de pôle  
Karine Donadieu,  
Cadre administratif

### RESSOURCES HUMAINES

Personnel non médical :  
102,54 équivalents temps plein

Personnel médical :  
7,9 équivalents temps plein

## OFFRE DE SOINS

### Secteur 1

Ambulatoire	HDJ	Hospitalisation	Intersectorielle
CMP Villa Albert	HDJ Muret	UA Prigogine	PSYDOM31-HAD (Hospitalisation à domicile)
CATTP Villa Albert	HDJ Lalanne	USR Charcot	
CMP Muret			
CATTP Muret			
Appartement Thérapeutique			

### Dispositifs

«Un Chez soi d'Abord» & «Un Chez soi d'Abord jeunes»

### TRIO DE PÔLE A2/6

Dr Audrey Neauport,  
Cheffe de pôle  
Patrick BELLEFOND,  
Cadre collaborateur de pôle  
Karine DONADIEU,  
Cadre administratif

### RESSOURCES HUMAINES

Personnel non médical :  
182,72 équivalents temps plein

Personnel médical :  
16,31 équivalents temps plein

## OFFRE DE SOINS

### Secteur A2

Ambulatoire	HDJ	Hospitalisation
CMP des Arènes	HDJ Carbonne	UA Van Gogh
CMP Carbonne		USR Bonnafé
CATTP Carbonne		
Programme ETP		

### Secteur 6

Ambulatoire	Hospitalisation
CMP des Arènes	UA Artaud
CATTP des Arènes	
CMP Colomiers	
CATTP Colomiers	
CPC Maignan	
Appartements Thérapeutiques	
Appartements Familial Thérapeutique	

### Addictologie

Ambulatoire
HDJ des Arènes
Consultations externes
Hospitalisation
ELSA (Equipe de Liaison & de Soins en Addictologie)

## FILE ACTIVE DES 2 PÔLES

2968 patients



## PRINCIPALES RÉALISATIONS

“ L'année 2022 a essentiellement été marquée par le départ du Dr Haoui et par la nouvelle réorganisation du pôle Rive Gauche en deux pôles désormais distincts : les pôles Rive gauche 1 & Rive Gauche A2/6. Cette décision résultant d'une difficulté à recruter un nouveau chef de pôle.

Ainsi le PRG1, composé du secteur 1, de l'HAD et d'Un Chez Soi d'Abord, est piloté par le Dr Chaix, Cheffe de pôle, P. Bellefond, cadre de supérieur de santé et un cadre administratif en cours de recrutement. Le pôle PRG A2/6, composé des secteurs 2 et 6 ainsi que de l'unité addictologie, est piloté par le Dr Neauport, cheffe de pôle, un cadre supérieur de santé en cours de recrutement et K. Donadieu, cadre administratif de pôle. Le CRESAM étant désormais rattaché au PCAMP.

Pendant la période de transition (d'août à décembre), l'intérim a été assuré par le binôme médical Dr Chaix/Dr Neauport et par P. Bellefond et K. Donadieu.

Cette nouvelle organisation a induit l'écriture de deux nouveaux contrats de pôle incluant la mise à jour des objectifs institutionnels et contractualisés avec les différentes directions fonctionnelles ainsi que des projets. Elle a également nécessité la création de services et la nomination de chefs de service. ”

### Un intérim impliqué & dynamique

Au cours de l'année 2022, et suite au départ du Dr Haoui, 9 bureaux de pôle se sont tenus durant la période de transition, soit un tous les 15 jours. Cela dans le but de maintenir le lien avec les professionnels.

### Des durées d'isolements/Contentions en baisse

Les patients placés en isolement ont fait l'objet d'un suivi régulier à chaque bureau de pôle. L'objectif étant de réduire les délais et exercer une vigilance particulière en cas de prolongation des mesures. Les chiffres ont d'ailleurs montré une diminution des durées d'isolements/contentions sur le pôle, probablement en lien avec la qualité des prises en charge des équipes qui ont travaillé en amont pour gérer et anticiper les situations de violence.

### Visibilité des places sur les structures d'hospitalisation extrahospitalières

Cette problématique a systématiquement été mise à l'ordre du jour des bureaux de





pôle afin d'améliorer la visibilité des places disponibles ainsi que la dynamique des flux.

### Psychotis poursuit son développement

Le programme d'Éducation Thérapeutique du patient (ETP) Psychotis, à destination des patients schizophrènes, s'est développé sur les CMP des Arènes et de Carbonne et s'installe actuellement sur celui de Muret.

### Addictologie, faisons le point

2022 marque la 2<sup>ème</sup> année de présence du service addictologie au sein du pôle Rive Gauche. Ses activités sont nombreuses et sont assurées en partie par l'ELSA (Équipe de Liaison et de Soins Addictologiques). Des consultations externes sur deux sites pour les patients en post-hospitalisation ou suivis en CMP sont également assurées par le service addictologie.

Aussi, de février à avril 2022, deux rencontres avec l'ARS et la direction du centre hospitalier ont mené à la rédaction d'un nouveau Contrat Pluriannuel d'Objectifs et de Moyens, valable pour les 5 prochaines années.

De plus, l'équipe a su maintenir et consolider les liens créés avec les différents partenaires permettant ainsi la reconduction des actions de prévention. Elle a également poursuivi le projet « Lieu de Santé Sans Tabac » à travers la mise en place de plusieurs actions de promotion de la santé et de sensibilisation : journée du souffle, théâtre forum, ramassage de mégots, collaboration avec une enseignante en Activités Physiques Adaptées permettant une médiation par le sport...

## Perspectives

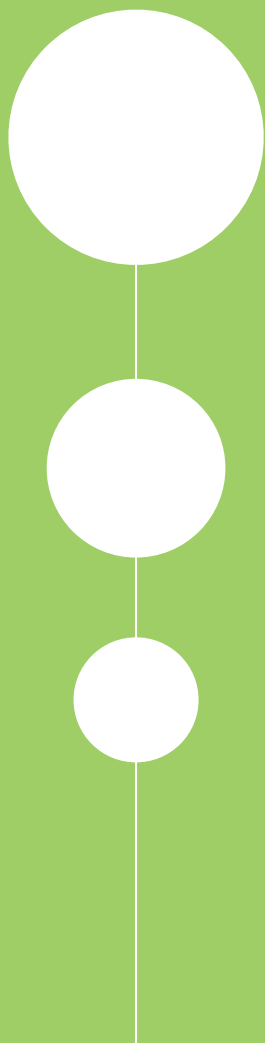
### PRG 1

- Projet immobilier prévoyant la construction d'un centre de soins de 800 m<sup>2</sup> à Muret regroupant les CMP, CATTP et HJ sur un même site. Projet important pour l'établissement et l'agglomération Muretaine au vu de la taille de ce territoire et des besoins de la population. L'objectif étant d'améliorer la prise en charge des patients et de restaurer l'attractivité médicale de la structure ;
- Pérennisation des 50 places relatives à l'expérimentation du dispositif « Un Chez soi Jeunes ».

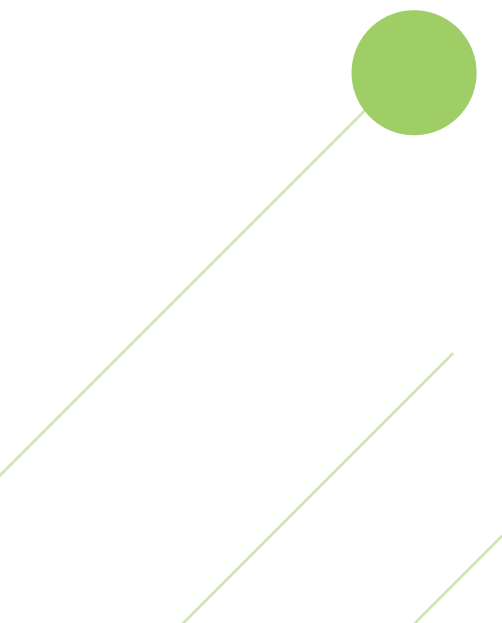
## Perspectives

### PRG A2/6

- Travaux des locaux de l'ELSA visant à reprendre les ateliers pour les patients hospitalisés et les sessions de formations du personnel ;
- Poursuite de la réflexion sur le projet de regroupement du CPC Maignan et des AT sur un même site incluant la recherche d'un lieu d'habitation adapté ;
- Renforcement du versant psycho-réhabilitation en collaboration avec Santé Mentale France et le CPC Maignan afin de faciliter le passage plus rapide vers des appartements communautaires, voire autonomes ;
- Psychoteam : Développement du dispositif et présentation en CME avec reprise de sessions sur les CMP de Carbonne et des Arènes.



LE PÔLE DE PSYCHIATRIE ADULTE  
RIVE DROITE NORD EST





## IDENTITÉ

### TRIO DE PÔLE

Dr Jérôme Boucard,  
 Chef de pôle  
 Floriane Charpantier,  
 Cadre collaboratrice de pôle  
 Cécile Roussat,  
 Cadre administratif

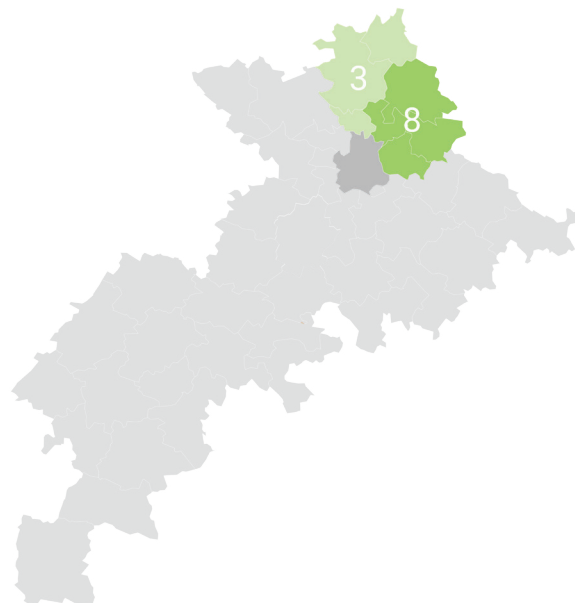
### FILE ACTIVE

2846 patients

### RESSOURCES HUMAINES

Personnel non médical :  
186,01 équivalents temps plein

Personnel médical :  
15,89 équivalents temps plein



“ En 2022, le pôle Rive Droite Nord Est (RDNE) a mis l'accent sur la poursuite de la restructuration de l'offre de soins à travers des projets ambitieux. Ces derniers visant à soutenir la mise en œuvre d'actions de réhabilitation psychosociale et dynamiser les prises en soin malgré un environnement mouvant et contraint. Assujetti aux enjeux soulevés notamment dans le cadre des assises de la psychiatrie, aux mesures du Ségur de la santé, aux difficultés de recrutement en personnels médicaux et non-médicaux, aux nouvelles règles de contention/isolément et de réforme de financement, le pôle, grâce à l'implication de ses équipes, a su stabiliser l'activité au sein de ses différentes structures tout en développant de nouveaux projets et en fournissant des prestations en adéquation avec les besoins et attentes de la population. ”

## OFFRE DE SOINS

### SECTEUR 3

Ambulatoire	HDJ	Hospitalisation
CMP Pont des Minimes	HDJ de pôle	UA Verlaine
CATTP Pont des Minimes	HDJ Négreneys (Psychiatrie du sujet âgé)	USR Laborit

### SECTEUR 8

Ambulatoire	Hospitalisation
CMP Marengo	UA De Nerval
CATTP Marengo	
CMP Bessières	
CATTP Bessières	
CATTP RECIFS (Troubles du comportement alimentaire)	

### Offre intersectorielle 3/8

Activités thérapeutiques médiatisées
C2RPS (Centre recours de réhabilitation psychosociale)
CSTR (Centre support de Toulouse en réhabilitation psychosociale)
EMIHP (Équipe mobile d'intervention du handicap physique)
EMIPSA (Équipe mobile de psychiatrie du sujet âgé)
HOME (Habitat cOMmunautaire soutEnu)
ULISHP (Unité de liaison intersectorielle du handicap psychique)
USPS (Unité mobile souffrance psycho-sociale)



## PRINCIPALES RÉALISATIONS

### Les structures d'hospitalisation temps complet

Les équipes des unités intra hospitalières du pôle RDNE ont participé à différents groupes de travail tout au long de l'année 2022. Parmi les principaux axes, on peut retenir les dispositifs et aménagements visant à l'amélioration de la prise en charge des patients en cours d'hospitalisation. Ces démarches se sont traduites, entre autres, par la mise en place de groupes de réflexion portant sur le développement de salons d'apaisement au sein des unités, une extension des horaires d'ouverture de la cafétéria, le pilotage d'un groupe de travail sur les séjours longs et l'élaboration d'un guide de parcours de soins. Le développement des compétences des personnels soignants et éducatifs ainsi que leur articulation dans le soin, constituent un autre axe fort : les services ont formalisé cette réflexion et structuré les actions de soin à travers des « fiches activités ». Le développement de la formation « Socle care » a été maintenu au sein du pôle et les équipes ont participé activement au déploiement de la démarche qualité.

L'hôpital de jour du pôle a pris le virage de la réhabilitation psychosociale et fait par-

tie intégrante, avec le C2RPS et le CSTR, d'un ensemble de dispositifs fortement impliqués dans la promotion de la réhabilitation psychosociale. Le pôle a d'ailleurs entamé une réflexion sur une possible transformation de l'activité vers un versant ambulatoire en accord avec la réforme du financement de la psychiatrie publique. Il propose également des accès au sport, à la culture et aux loisirs en partenariat avec le CLSM.

### Les structures de prise en charge de type ambulatoire

Face à la pénurie médicale, les CMP maintiennent une activité constante. Le pôle est engagé depuis 2021 dans l'intégration d'un poste d'IPA afin d'étoffer l'offre de soins et d'apporter une réponse partielle à une demande toujours croissante.

De leur côté, les CATTTP réalisent une hausse globale de l'activité depuis la fin de la crise sanitaire et multiplient les partenariats pour développer de nouvelles activités.

L'EMIPSA, l'EMIHP et le C2RPS font évoluer leur activité vers de nouveaux projets mis en œuvre en 2022 ou en cours d'élaboration. Enfin, l'ULISHP s'étoffe avec la signature d'une nouvelle convention avec l'APEIHSAT.

@CHGM-COPIL HOME



### Focus sur les projets 2022

Le dispositif HOME (Habitat cOMunautaire soutEnu) a été mis en place en octobre 2022. Après une phase d'amorçage, les premières prises en charge ont démarré le 27 janvier 2023. Il propose une alternative à l'hospitalisation en psychiatrie et a pour objectif d'améliorer la pertinence du parcours de soins sanitaire et social, en facilitant l'accès à un logement indépendant aux personnes souffrant de maladie mentale sévère. L'expérimentation est autorisée par l'ARS Occitanie depuis le 27 septembre dernier et ce, pour une première période de 3 ans et 4 mois. Ce dispositif est régi par les dispositions de l'article 51 de la loi de financement de la sécurité sociale.

Le 4 octobre 2022, le centre recours en réhabilitation psychosociale (C2RPS) a emménagé dans de nouveaux locaux proches des Ateliers thérapeutiques médiatisés (ATM). Le partenariat entre les ATM et le C2RPS a également été renforcé pour mieux accompagner les personnes dans la continuité des prises charge durant leur temps d'hospitalisation.

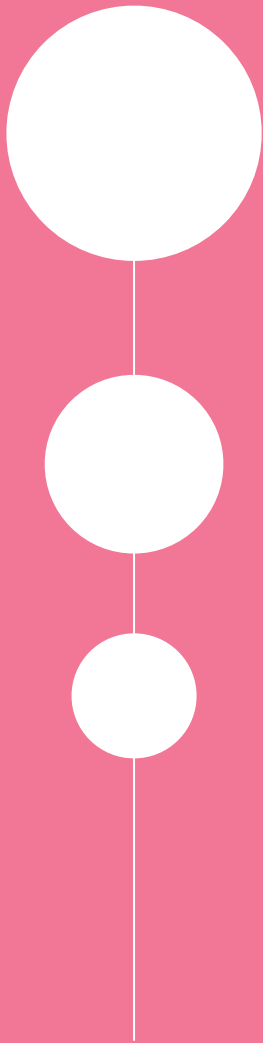
Le Projet d'extension de l'équipe mobile intersectorielle de psychiatrie du sujet âgé (EMIPSA) visant à élargir le périmètre géographique au grand Toulouse et déployer une offre de soins de télémédecine en EHPAD, en intégrant le programme PÂSTEL «Personnes Âgées Service Télémédecine», a obtenu un financement en décembre 2022 dans le cadre du FIOP. La mise en œuvre du projet est différée suite à un déficit ponctuel de ressources humaines.

### Perspectives

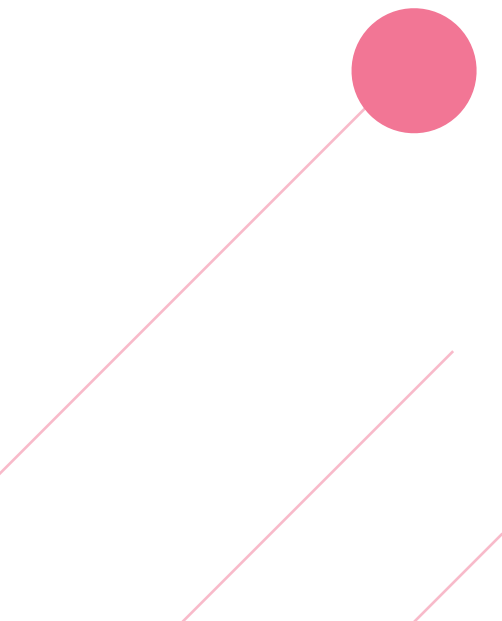
- Le projet MAURISSE « Mon Application Utile pour mes RDV et mon Information pour mes Soins en Santé Mentale » est en cours de déploiement ;
- Projet de développement d'une équipe mobile au sein du centre recours en réhabilitation psychosocial (C2RPS) ;
- Projet d'extension du dispositif ÉO Familles en cours d'écriture.



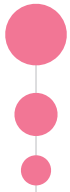
@CHGM-Locaux C2RPS



# LE PÔLE DE PSYCHIATRIE ADULTE RIVE DROITE SUD EST







## IDENTITÉ

### TRIO DE PÔLE

Dr Marie-Claude Muret  
Co-cheffe de pôle

Dr Pierre-Marie Astorg  
Co-chef de pôle

Catherine Pourtau,  
Cadre collaboratrice de pôle

Cécile Roussat,  
Cadre administratif

### FILE ACTIVE

1900 patients

### RESSOURCES HUMAINES

Personnel non médical :  
214,77 équivalents temps plein

Personnel médical :  
16,55 équivalents temps plein

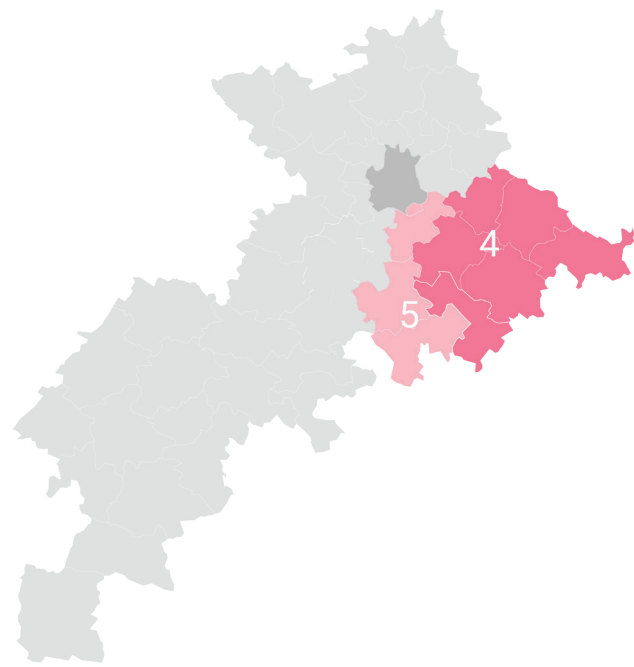
### OFFRE DE SOINS

#### SECTEUR 4

Ambulatoire	Hospitalisation
CMP St Sauveur	UA Claudel
CATTP St Sauveur	
CMP Nailloux	
CATTP Nailloux	
EVAAL (Équipe mobile d'évaluation & d'accompagnement à l'autonomie dans le logement)	

#### SECTEUR 5

Ambulatoire	Hospitalisation
CMP St Michel	UA Cervantes
CATTP St Michel	CPC Auzeville
Centre de soins de St Sernin	



“ Tout au long de l'année, l'organisation et l'activité des différentes structures du pôle ont été menées dans un contexte empreint de mouvements externes et internes. Pour la 2<sup>ème</sup> année consécutive, le pôle a vécu un changement de chefferie et a fait preuve d'innovation en mettant en place un binôme de médecins co-chefs de pôle.

Le pôle a donc tenté, à son niveau, de répondre aux différents enjeux de la santé mentale et de la psychiatrie publique soulevés notamment dans le cadre des mesures du Ségur de la santé en 2020 et des assises de la santé mentale et de la psychiatrie fin 2021.

En outre, s'appuyant sur les directives nationales et institutionnelles, il s'est également adapté aux nouvelles dispositions renforçant le droit des patients dans le cadre de la réforme des mesures d'isolement/contention.

Dans ce contexte, il a maintenu sa participation au fonctionnement institutionnel et au développement des projets amorcés précédemment : la plateforme de crise et PEPSY.

Il souhaite aujourd'hui s'inscrire dans une démarche de consolidation des structures existantes et dans une stratégie fédératrice des ressources. ”



## PRINCIPALES RÉALISATIONS

### Les structures d'hospitalisation temps complet

Tout au long de l'année 2022, le pôle RDSE et ses équipes ont participé à différents groupes de travail visant à améliorer la prise en charge des patients.

Dans le cadre de l'approche RPS impulsée par l'institution, ces travaux se sont traduits, entre autres, par la poursuite de l'aménagement des salons d'apaisement au sein des unités. Il s'agit d'une continuité de l'investissement des soins visant à transformer les chambres d'isolement en salon d'apaisement. Une réflexion sur le fonctionnement de ce nouvel outil de soin ainsi que sur l'aménagement de ce nouveau lieu de soin a également été menée. La mise en place du dôme hypo sensoriel et l'attribution de matériel adapté est maintenant effectif. Les soignants peuvent désormais utiliser tout leur savoir-faire dans le cadre de soin spécifique.

En outre, l'unité Maupassant s'est développée avec l'extension de 2 chambres supplémentaires dont les travaux sont en cours de finalisation.



2022 marque aussi la mise en œuvre de la Plateforme de crise. Issue d'un partenariat entre les équipes de l'AJIR (Accueil de Jour Intersectoriel Réactif du Pôle RDSE) et du CTB (Centre de Thérapie Brève de l'hôpital Purpan CHU), ce dispositif vise à mettre en œuvre des actions de coordination, de régulation et de prise en charge de la crise.

Ce projet a été validé par le PTSM (Projet Territorial de Santé Mentale) et financé par l'obtention d'un FIOP (Fonds D'innovation Organisationnelle en Psychiatrie) en 2021. Après une période d'amorçage et de recrutement, la plateforme a accueilli les premières demandes au mois de septembre 2022. Ce dispositif est donc actuellement en plein déploiement, il fera l'objet d'une première évaluation courant 2023.

À noter que ce projet a nécessité des travaux sur les locaux existants de l'AJIR (quartier S<sup>t</sup>-Sauveur) afin d'accueillir les nouveaux agents.

### Les structures de prise en charge de type ambulatoire

L'activité du CMP Saint Sernin (accueil des lycéens-étudiants) a été réorganisée au profit d'un accueil du CATTP et HDJ ainsi qu'un développement du travail de réseau. De plus, les besoins de soin des patients évoluant, une réflexion sur une potentielle restructuration du fond du projet et de sa localisation est toujours en cours.

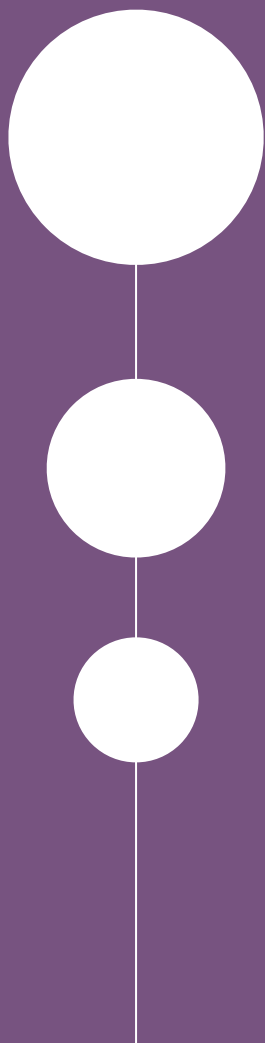


Pour l'EMIC, équipe mobile installée au CHGM suite à son déménagement en décembre 2021, a maintenu son action dans la prise en charge précoce. Dans le cadre des semaines d'information sur la santé mentale 2022 sur la thématique : « Pour ma santé mentale, agissons pour notre environnement ! », l'équipe de l'EMIC a proposé une présentation du service à travers les articulations menées avec les partenaires de la cité.

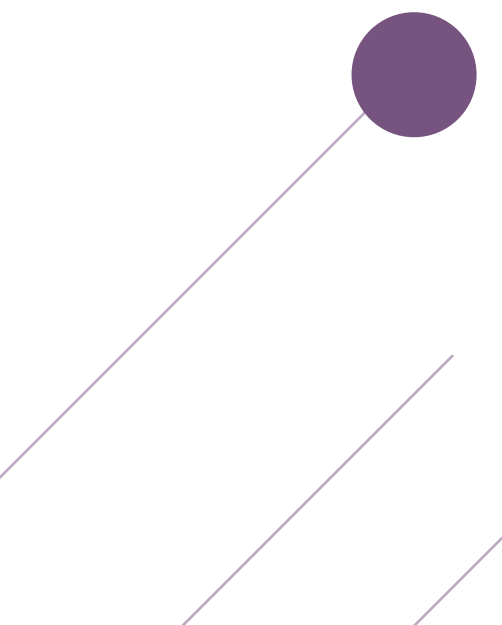
@Adobe Stock

Enfin, concernant le projet PEPsy, plusieurs rencontres ont été organisées au cours de l'année 2022 entre les différents partenaires : CHGM, clinique Aufrery et le CHU. Ces derniers ont travaillé main dans la main afin de coordonner la mise en œuvre opérationnelle du dispositif pour mai 2023. Parallèlement l'unité s'est dotée de locaux dès le mois de juillet 2022.





# LE PÔLE DE PSYCHIATRIE INFANTO-JUVÉNILE





## IDENTITÉ

### TRIO DE PÔLE

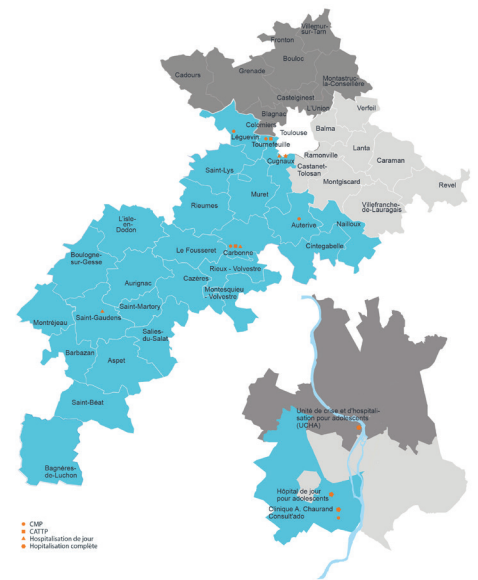
Dr Jocelyne Calvet-Lefevre,  
Cheffe de pôle  
Francis Boudes,  
Cadre collaborateur de pôle  
Josiane Azaïs,  
Cadre administratif

### FILE ACTIVE

1546 patients

### RESSOURCES HUMAINES

Personnel non médical :  
159,89 équivalents temps plein  
Personnel médical :  
14,53 équivalents temps plein



“ 2022 a été une année de transition permettant la reprise progressive de l'activité ordinaire suite à la fin de la crise sanitaire. Dans ce contexte, le pôle infanto-juvénile a dû faire face à une pénurie médicale importante. Il a donc dû s'adapter et a développé de nouvelles stratégies de compensation, notamment sur les CMP (appel à des psychologues coordinatrices).  
Tout au long de l'année, le pôle a également dû faire face à de nombreuses difficultés, et cela dans tous les métiers, ce qui a fortement impacté son organisation. Toutefois, ses équipes restent très engagées dans la prise en soins et font preuve de créativité visant à faire évoluer les pratiques de soin auprès des patients et des familles. Cette volonté d'évolution s'exprime également dans leur engagement dans l'évaluation de leurs pratiques et la préparation de la certification. ”

### OFFRE DE SOINS

Offre de secteur

Ambulatoire	HDJ	Hospitalisation	Dispositif de soins
CMP Auterive	HDJ Cugnaux	Clinique Chaurand	UMES (Unité mobile d'évaluation et de soutien)
CMP/CATTP Tournefeuille	HDJ Adolescents	UCHA (Unité de crise et d'hospitalisation pour adolescents)	Consult'ados
CMP/CATTP Volvestre	HDJ Volvestre		UEA (Unité d'évaluation de l'autisme)
CMP Fonsorbes	HDJ Saint Gaudens		CAP (Centre d'entraide à la parentalité)
CATTP Comminges			CAPPA (Coordination et appui des parcours)





## PRINCIPALES RÉALISATIONS

**Des nouveaux locaux pour le Centre Médico-Psychologique pour enfants de Fonsorbes**

@CHGM

Situés en plein cœur de ville, ces nouveaux locaux visent à faciliter les missions du CMP, dispositif qui allie soins de proximité, expertise sur les Troubles du spectre autistique (échelle diagnostic ADOS) et psychiatrie de liaison avec l'Unité mobile d'évaluation et de soutien (UMES). Cette unité de consultations et de soins ambulatoires accueille des enfants et des adolescents, âgés de 3 à 16 ans, présentant des difficultés d'ordre psychologique et résidant dans le secteur, pour lesquels l'équipe du CMP organise des actions de prévention, de diagnostic et des interventions à domicile.

**Ouverture d'un dispositif collaboratif pour adolescents à Saint-Gaudens**

Depuis le 1<sup>er</sup> octobre 2022, un dispositif collaboratif pour les adolescents a ouvert ses portes sur Saint-Gaudens afin de proposer une double réponse sanitaire et médicosociale sur ce territoire rural. Ce projet s'inscrit dans le cadre du Projet Territorial de San-

té Mentale (PTSM) de la Haute-Garonne. Le centre hospitalier Gérard Marchant et l'ASEI (Agir, Soigner, Éduquer, Inclure) travaillent en étroite collaboration, depuis plusieurs années, auprès des publics adolescents du territoire du Comminges.

De ce partenariat a émergé une volonté commune, celle de répondre à un besoin, non couvert sur le territoire, et de structurer l'offre en santé mentale auprès des adolescents en articulant l'entrée dans le soin, la prise en charge et la sortie de l'adolescent. À la différence des dispositifs existants, il propose une offre de long terme pour des adolescents dont les besoins nécessitent le recours à cette double expertise sanitaire et médicosociale.

**Réorganisation du plateau ambulatoire du Volvestre**

En lien avec le démarrage en septembre 2021 du projet expérimental des 0-6 ans, les CMP et CATTP Volvestre sont désormais organisés selon 3 tranches d'âge : CMP-CATTP petits 0-6 ans, CMP-CATTP moyens 6-10 ans, CMP-CATTP adolescents 10-18 ans.

Ces 3 dispositifs fonctionnent chacun avec une équipe dédiée et une clinique spécifique. Ils sont adossés à un dispositif ambulatoire global rassemblant institutionnellement ces 3 dispositifs afin de maintenir une harmonie de fonctionnement et d'organisation.

**Des consultations en binômes pour les CMP**

L'année 2022 a permis aux CMP Fonsorbes et Tournefeuille, la réorganisation du fonctionnement des équipes afin de permettre la mise en place de consultations en binôme. Les équipes ont également été ren-



forcées afin d'accroître l'offre de soins auprès des adolescents. Pour le CMP Auterive, les consultations en binôme ont été maintenues et poursuivies.

#### **La Consult'Ado : toujours aussi réactive**

Créée pour traiter les situations d'adolescent en crise, les renforts accordés à la Consult'Ado ont été maintenus en 2022. C'est le cas également des relais des prises en charge, possibles grâce au partage des postes d'IDE entre ce dispositif et les CMP Fonsorbes et Volvestre. Ainsi, la fluidification du parcours de soins et la « sécurisation » de la continuité de soins vers les CMP ont permis de maintenir la réactivité de la Consult'Ado.

#### **Une année difficile pour les hôpitaux de jour et la clinique André Chaurand**

Globalement, 2022 a été une année marquée par une nécessité de revoir l'organisation et la restructuration de certaines structures face à certaines difficultés. Ces dernières ont d'ailleurs parfois provoqué l'apparition de sentiments d'incertitude et d'insécurité. Malgré cela, les équipes ont réussi à maintenir la prise en soins à travers des ateliers, prises en charge individuelles, séjours thérapeutiques, consultations ...

#### **Les constats de l'UMES**

L'Unité mobile d'évaluation et de soutien, dispositif d'aide aux professionnels, a constaté une augmentation des déscolarisation totales et du nombre de replis et claustrations au domicile ainsi qu'un délitement de plusieurs situations suite à la crise sanitaire. Face à cela, les équipes ont mis en

place de nouveaux dispositifs dont le PATCH, qui vise à amener une pratique innovante et pertinente sur la situation des jeunes et de leur environnement partenarial.

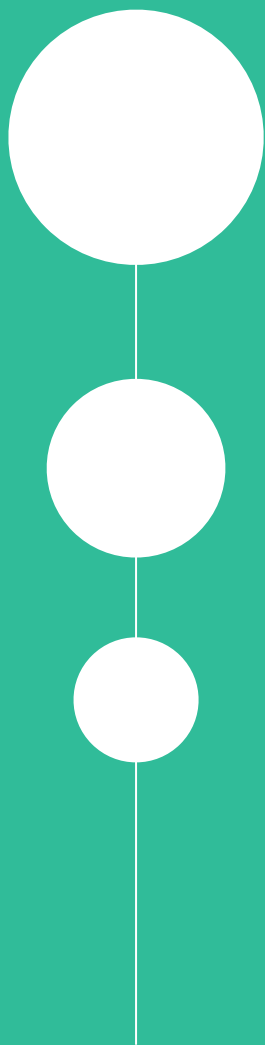
#### **Le CAP se poursuit**

Le dispositif de « visites médiatisées » créé en 2021 a poursuivi son développement de l'activité. Son bon fonctionnement reposant sur le travail de coopération mené avec l'Aide Sociale à l'Enfance (ASE), la justice et les parents. À noter qu'un nouveau groupe de parents a vu le jour : le groupe TRAC.

### PERSPECTIVES

- Projet d'hébergement Equipe mixte sanitaire et social porté par LoLigot retenu par le CD31 ;
- Projet d'extension du centre d'Aide aux parentalités retenu par le FIOP 2022 ;
- Projet de construction de locaux pour le CATTP du Comminges adossé à l'HJ St Gaudens ;
- Projet de trois journées de services pour favoriser la cohésion, l'échange et le partage des cliniques ;
- Poursuite du travail sur le regroupement des structures de pédopsychiatrie sur le site André Chaurand ;
- Poursuite de la participation à différents groupes de travail ;
- Extension de l'UMES avec un travail conjoint sur les CMP /CATTP pour les adolescents déscolarisés et en situation de repli.





# LE PÔLE DE PSYCHIATRIE ET CONDUITES ADDICTIVES EN MILIEU PÉNITENTIAIRE





## IDENTITÉ

### TRIO DE PÔLE

Dr Anne-Hélène Moncany,  
Cheffe de pôle  
Sandrine Rouch,  
Cadre collaboratrice de pôle  
Karine Donadieu,  
Cadre administratif

### FILE ACTIVE

3217 patients

### RESSOURCES HUMAINES

**Personnel non médical :**  
131,46 équivalents temps plein

**Personnel médical :**  
16,65 équivalents temps plein



L'année 2022 a permis de reprendre l'essentiel des organisations impactées par le COVID.

Aussi, dès janvier 2022, l'écriture d'un nouveau contrat de pôle pour la période 2022-2025 a été réactivée, avec la volonté d'instaurer des rencontres pluriannuelles formalisées avec les différentes directions fonctionnelles.

Le pôle a également réalisé des changements d'organisation en divisant ses structures selon 3 services : le service 1, piloté par le Dr Valmy comprend l'ambulatorio au SMPR de Seysses ainsi que l'hôpital de jour et l'antenne du SMPR de Muret. Le service 2 piloté par le Dr Védère comprend l'UHSA et l'EMOT. Enfin, le service 3, piloté par le Dr Da Costa intègre la Coordination régionale, le CRIAVS, l'Espace de Psychiatrie Légale, l'UFA, l'Unité de Recherche Clinique et le CRESAM. À noter que la structure du CRESAM a intégré le pôle suite à la scission du pôle Rive gauche et à la réorganisation des pôles.

À retenir également la poursuite de la dynamique de projets avec un fort investissement aux niveaux régional et national. De plus, le pôle est très impliqué institutionnellement dans les différentes instances et groupes de travail de l'hôpital et a développé des activités de recherche et d'enseignement.



### OFFRE DE SOINS

#### SECTEUR 1 - SMPR

Ambulatoire	HDJ
SMPR Seysses	HDJ Seysses
Antenne SMPR Muret	

#### SECTEUR 2 - UHSA

Hospitalisation
UHSA A
UHSA B

#### SECTEUR 3

Dispositifs
Coordination régionale
CRESAM (Centre de ressources régional en santé mentale)
CRIAVS (Centre ressource pour les intervenants auprès des auteurs de violences sexuelles)
EPL (Espace de psychiatrie légale)
Unité de recherche clinique
UFA

#### Offre intersectorielle PCAMP

EMOT  
(Equipe mobile transitionnelle)





## PRINCIPALES RÉALISATIONS

### **Nouveau protocole pour l'ambulatoire SMPR de Seysses**

Suite au référé du tribunal administratif, un protocole décrivant l'offre de soin a été élaboré et signé par l'Administration pénitentiaire (AP), le CHGM et le CHU. Il vise à permettre à chacun des partenaires d'identifier son champs d'action et de définir sa manière de travailler, dans l'objectif de fluidifier le travail partenarial du quotidien.

### **Une œuvre de street art au SMPR de Seysses**

Dans le cadre de l'aménagement de la cour de promenade, une autorisation a été accordée permettant la réalisation d'une fresque par l'artiste-graffeur Halltimes Studio. Ce projet a fait l'objet d'une action pédagogique autour d'ateliers participatifs avec les personnes détenues du SMPR.

### **Des activités toujours aussi innovantes à l'UHSA**

L'activité de l'UHSA est dans l'ensemble restée stable permettant ainsi la mise en place de nouvelles activités : cynothérapie, atelier RAP ...

L'innovation majeure étant le démarrage en fin d'année de l'activité Snoezelen, dans un espace dédié, pouvant servir d'espace d'apaisement, de stimulation et de sensorialité, en alternative à l'isolement. Une grande première.

### **L'EMOT poursuit son démarrage**

Au 31 décembre 2022 la file active de l'EMOT était de 21 patients. À noter que 31 patients ont pu être suivis depuis sa mise en place.

Aussi, de nombreuses visites et rencontres ont été réalisées avec les partenaires du milieu pénitentiaire et du milieu ouvert afin de présenter les missions de l'EMOT et de sensi-

biliser à ce nouveau dispositif. Une attention particulière a été portée et continuera d'être portée aux équipes soignantes des SMPR qui orientent les patients à l'EMOT.

L'équipe a d'ailleurs participé au congrès National des Équipes Mobiles de Psychiatrie à Ajaccio les 22 et 23 septembre 2022 pour présenter le dispositif.

### **La coordination régionale, vers la multiplication des rencontres et échanges**

En 2022, une réflexion a été menée sur les missions et les limites d'intervention de la Coordination régionale. Aussi, en fin d'année, une rencontre a été organisée et appréciée par les participants qui ont émis le souhait de réitérer ces rencontres annuellement.

L'important travail de partenariat mené par les équipes a également abouti à la co-organisation des premières rencontres de l'addictologie Toulousaine, en lien avec le CHU et Arpade.

### **Le CRIAVS, partenaire indispensable**

Lieu de soutien et de recours, à la disposition des personnes intervenant auprès d'auteurs de violences sexuelles, le CRIAVS a poursuivi son travail au sein de la fédération nationale des CRIAVS et ses missions de prévention auprès de publics divers. Il a également assuré des formations sur diverses thématiques, réalisé des formations sur mesure, assuré des matinées d'échanges interprofessionnelles portant sur l'actualité et participé à des enseignements universitaires. Il a aussi organisé une journée d'étude sur les violences sexuelles : liens d'autorité, liens d'emprise qui a réuni plus d'une centaine de participants. Il a également travaillé en étroite collaboration avec l'équipe du SMPR de Muret autour d'échanges cliniques sur la prise en charge





d'auteurs d'infractions à caractère sexuel. Le CRIAVS a aussi supervisé les animateurs d'un groupe de justice restaurative auteurs/victimes de violences sexuelles mis en place par le Service Pénitentiaire d'Insertion et de Probation en milieu ouvert. Des missions de recherche et de documentation ont également été menées en 2022. On constate donc que la thématique des violences sexuelles est de plus en plus présente sur la scène sociale, les CRIAVS étant de plus en plus repérés par les différents acteurs, cela multiplie les sollicitations, en particulier en termes de formation, soutiens d'équipe et déploiement d'outils de prévention.

### Le CRESAM, une activité croissante

En 2022, l'activité du CRESAM s'est considérablement développée. Via ses 21 interventions, ce sont plus de 1 336 personnes qui ont été touchées et sensibilisées. De plus, le financement accordé par le FIPD a été plus que doublé par rapport à 2021 ce qui a permis de faire appel à une seconde chercheuse et de multiplier par 5 le nombre de dossiers étudiés. L'équipe du CRESAM a également poursuivi l'animation du réseau partenaire permettant ainsi de nouer des relations de confiance et de faciliter les collaborations sur certains dossiers.

### Plus d'organisation et de visibilité pour l'URC

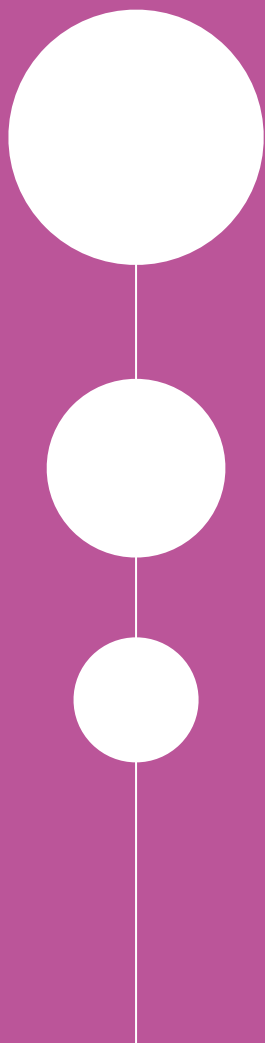
L'Unité de Recherche Clinique s'est progressivement structurée via notamment la mise en place de rencontres trimestrielles visant à instruire les projets de recherche clinique émanant des professionnels de l'institution. Par ailleurs, une présentation de l'URC a été réalisée auprès des différents partenaires afin de permettre une mutualisation des compétences. Au total, l'URC apporte son appui logistique à plus d'une quinzaine de projets de recherche.

### La journée psychiatrie-justice, un succès pour l'EPL

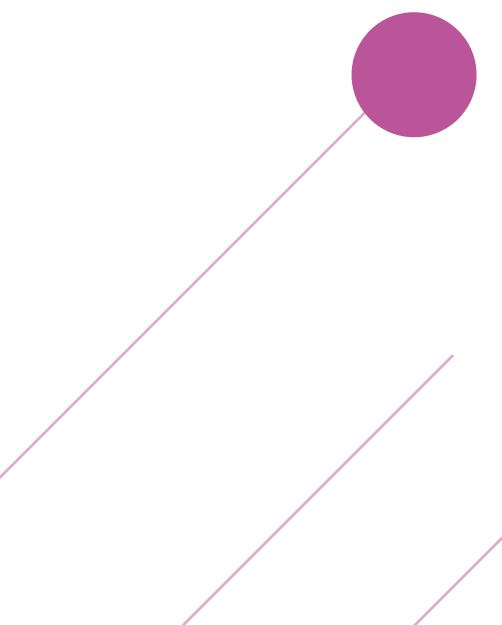
L'activité de l'Espace de Psychiatrie Légale a démarré à moyens constants depuis un an et son travail a notamment permis l'organisation de la journée psychiatrie légale en novembre autour de deux grandes thématiques : le parcours du patient faisant l'objet d'une mesure d'irresponsabilité pénale ainsi qu'un retour d'expériences suite à la loi de 2011 sur les soins sans consentement en psychiatrie. Cette journée a réuni 350 personnes et a fait l'objet d'une captation vidéo et d'une retranscription.

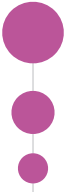
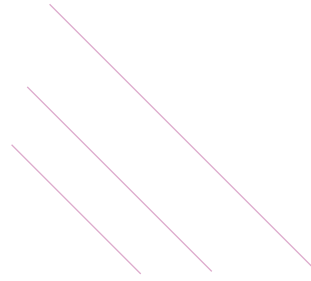
@CHGM-Journée Psychiatrie-Justice





# LE PÔLE MÉDICAL, TECHNIQUE ET GÉRIATRIQUE





## IDENTITÉ

### TRIO DE PÔLE

Dr Mylène Segonds,  
Cheffe de pôle  
Caroline Loriato,  
Cadre collaboratrice de pôle  
Mederic De Chivre,  
Cadre administratif

### FILE ACTIVE

**Cabinet dentaire** : 297 patients  
**USLD** : 27048 journées temps complet



Le pôle Médical, Technique et Gériatrique est composé de la CODA HP, du Jardin des Silos et de 7 autres unités assurant des missions transversales. Cette diversité en fait sa particularité. Aussi, bien que l'année 2022 ait été marquée par de nombreuses difficultés, l'ensemble des équipes a su continuer à remplir les missions qui lui sont dévolues et à répondre aux sollicitations des unités de soins.



### RESSOURCES HUMAINES

**Personnel non médical** :  
103,29 équivalents temps plein  
**Personnel médical** :  
14,71 équivalents temps plein

### OBSERVATIONS

**Médecine générale** : 10 727

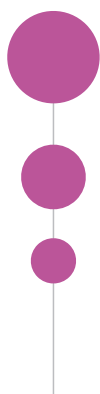
### ACTES

Pédicures : 501  
Diététiciennes : 2 242

### OFFRE DE SOINS

Soins Somatiques	Unité médico-technique	USLD - Jardins des Silos
Médecine générale	DIM-SP	UHR (Unité d'hébergement renforcé)
Nutrition	Pharmacie	USLD (à orientation psycho-gériatrique)
Pédicurie	Hygiène	USLD (patients affectés de pathologies chroniques sévères, organiques)
Odontologie		
CODA HP Consultations externes de médecine dédiées aux personnes handicapées psychiques		





## PRINCIPALES RÉALISATIONS

### Du nouveau du côté de la médecine générale

Afin de faciliter l'accès aux résultats de biologie, les équipes du CHGM ont travaillé à la mise en place d'un logiciel commun avec le CHU.

L'augmentation du temps médical a permis d'accroître la file active 2022 et d'assurer les missions du suivi somatique et du dépistage, un examen clinique systématique des entrées et de développer la formation et la recherche.

### Pharmacie & certification ISO9001

Dans le cadre de la certification ISO9001, le 3<sup>ème</sup> audit du cycle a été validé sans non-conformité et a mis en évidence plusieurs points fort. Le travail relatif à la démarche ISO suit sa progression et un nouveau cycle débutera en 2023.

### Santé bucco-dentaire : prévention & sensibilisation

En plus des soins prodigués au cabinet dentaire, l'équipe a mené un travail de collaboration avec les autres unités du pôle afin de poursuivre le développement de la prévention, du dépistage et de la sensibilisation à la santé bucco-dentaire : ateliers de groupe et formations des soignants. Ces initiatives visant à améliorer la prise en charge somatique globale des patients.

### Les projets Nutrition

Le 24 mai 2022 a eu lieu l'inauguration du parcours santé et découverte pour enfants avec notamment la mise en place d'animations festives et créatives sur le parcours d'agrès. Un important travail est mené au quotidien afin de refondre les

menus proposés, de reprendre les ateliers Nutriinfos en faisant participer les patients et de maintenir les ateliers nutritionnels mis en place avec l'association Japaré lors des rencontres de saison organisées au jardin partagé.

En parallèle, afin de dynamiser le parcours santé et Culture, le PTMG a souhaité collaborer avec 2 enseignantes APA ainsi que les ATM. L'idée étant de faire évoluer les totems présents sur le parcours.

### Les hygiénistes en route vers la prochaine certification

Pour le service hygiène, l'année 2022 a été une année de transition de l'après COVID permettant ainsi la reprise des contrôles et des conseils en hygiène aux unités mais aussi le travail préparatoire en vue de la prochaine certification : formation des ASH, travail sur la salle de soins (entretien des sols et des surfaces), mise en place du comité d'éducation et de promotion de la santé...



@CHGM

### Une acquisition innovante pour la CODA HP

En 2022, l'équipe a fait l'acquisition de la mallette d'habituation KAPASS qui permet de mener un travail approfondi d'habituation aux soins. Elle a aussi pour objectif de permettre que l'accès aux soins devienne une réalité pour tous.



### Favoriser le lien pour permettre une meilleure prise en charge des personnes âgées

Le pôle est en attente du rapport de l'IGAS suite à l'inspection menée au jardin des silos en novembre 2022. En parallèle, les équipes ont cherché à maintenir, consolider et développer les compétences en gériatrie et psychiatrie du sujet âgé. Elles ont également poursuivi les liens avec le réseau des personnes âgées de la Haute-Garonne via une participation active à la filière Personne Agée du GHT et à la première rencontre du groupe inter filière GHT / CPT sur la psychiatrie de la personne âgée.

Enfin, des ateliers photos ont été mis en place permettant la réalisation d'une exposition présentant les portraits des résidents. Ce travail a fait l'objet d'un vernissage et d'une valorisation au sein du centre hospitalier permettant ainsi de travailler et favoriser l'estime de soi.

### Évolution du dossier patient informatisé cortexte

Concernant le dossier patient informatisé cortexte, le DIM a effectué une importante mise à jour dont les principales évolutions sont les prescriptions isolement contention (apparition d'alertes liées aux obligations d'information du JLD) et la fiche identité (application des règles en vigueur du RNIV). Un important travail a également été réalisé pour adapter le logiciel aux évolutions réglementaires ainsi qu'à l'ouverture de nouveaux services et activités du centre hospitalier.



@CHGM



@CHGM

Parcours santé  
&  
découverte  
pour enfants



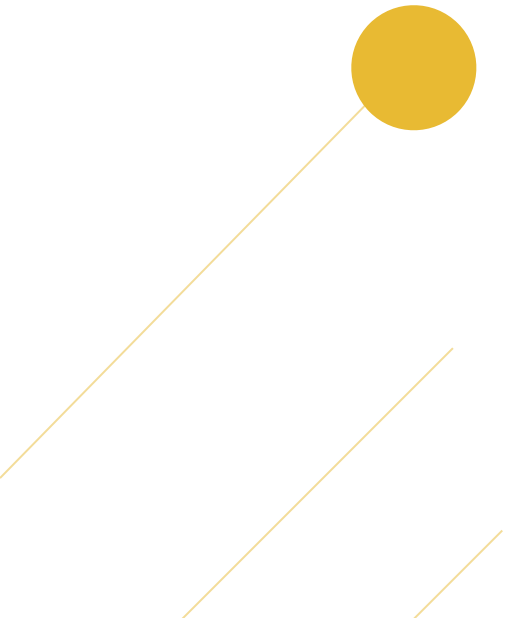
@CHGM





6

## DIRECTIONS

- 
- DIRECTION DES RESSOURCES HUMAINES & DE LA FORMATION
  - DIRECTION DES AFFAIRES MÉDICALES, DES AFFAIRES GÉNÉRALES & DES USAGERS
  - DIRECTION DES SOINS
  - DIRECTION DE L'ACTIVITÉ HOSPITALIÈRE, DES FINANCES & DU SYSTÈME D'INFORMATION

- DIRECTION DU PATRIMOINE  
& DE LA LOGISTIQUE
- COOPÉRATIONS TERRITORIALES,  
PROJETS, QUALITÉ & COMMUNICATION
- CENTRE DE DOCUMENTATION



## DIRECTION DES RESSOURCES HUMAINES & FORMATION

DIRECTRICE ADJOINTE : Dominique Sahal  
Houaria Beghersa

“ La direction des ressources humaines et de la formation a dû faire face et s'adapter à de nombreux changements de personnel notamment avec le départ à la retraite de la Directrice, suite auquel une direction par intérim a été mise en place durant 2 mois, délai d'arrivée de la nouvelle Directrice. Aussi, la direction présente un bilan positif des différents projets et actions menées sur l'année 2022 dont certaines se déploieront également sur l'année 2023. ”



@Adobe-Stock

Le secteur de la santé et de la psychiatrie souffre d'une réalité certaine : la difficulté à recruter. C'est pourquoi, la direction des ressources humaines a lancé en 2022 de nombreuses actions visant à améliorer la visibilité des postes disponibles au sein de l'établissement. Parmi elles, l'organisation d'un job dating, une présence accrue lors des forums emploi organisés sur Toulouse & alentours et une utilisation régulière des réseaux sociaux sur la thématique du recrutement.

En novembre, l'établissement a obtenu la certification Qualiopi, certification attribuée aux organismes proposant des actions de formation. L'obtention de cette marque atteste la qualité et le professionnalisme de l'établissement et permet de bénéficier de financements publics ou mutualisés. Aussi, afin d'améliorer le fonctionnement de l'organisme de formation du centre hospitalier, un audit a été réalisé auprès des cadres de santé et des cadres supérieurs suivi d'une mise en place d'un plan d'amélioration.

La direction des ressources humaines a également poursuivi son travail afin de déployer davantage l'approche Socle Care. Cette dernière touchant aux attendus que l'on peut avoir d'une qualité soignante pluri-professionnelle autour du patient et d'une qualité du soin. Un grand projet de formation a donc été proposé aux professionnels de l'établis-

sement avec pour objectif de faire appel aux bases et aux fondamentaux d'une pratique soignante en psychiatrie. Ce travail permet de légitimer et crédibiliser les actions quotidiennes menées par le personnel soignant mais aussi d'avoir un impact positif sur la qualité de vie au travail.



@CHGM

## FAITS MARQUANTS

- Déploiement du logiciel HUBLO (solution de gestion des remplacements) depuis le mois de juin ;
- Organisation des élections professionnelles ;
- Signature de 3 protocoles d'accord avec les organisations syndicales dans le cadre des mesures de sécurisation des organisations résultant de l'accord Ségur ;
- Préparation du passage au forfait jour à compter du 1<sup>er</sup> janvier 2023 ;
- Poursuite de la mise en œuvre du SEGUR ;
- Définition du 1<sup>er</sup> plan de formation sur le management à destination de l'encadrement médical et non médical avec l'achat des 3 formations suivantes : gestion des pressions et des incertitudes au niveau des équipes, compétences relationnelles, cohésion et cohérence d'équipe avec débriefing des situations de violence.



## CHIFFRES CLÉS

### LES EFFECTIFS

#### Les effectifs moyens en 2022 et leur répartition :

<b>Personnel non médical</b> (titulaires et contractuels tous statuts)	1350,4 ETP
---	------------

Répartition du personnel non médical par statut :	
Titulaires et stagiaires	1054,65 ETP
Contractuels :	
CDI	80,80 ETP
CDD	204,94 ETP
Familles d'accueil	10 ETP

Répartition du personnel non médical par catégorie :	
Soignants	883,60 ETP
Techniques et ouvriers	141,24 ETP
Administratifs	130,60 ETP
Socio-éducatif	99,89 ETP
Psychologues	51,35 ETP
Médico-technique et rééducation	32,72 ETP
Aumonier	1 ETP

#### Répartition du personnel soignant : (hors personnel d'encadrement)

IDE	555,01 ETP
AS	145,65 ETP
ASH	132,67 ETP

#### Titularisations et promotions de grade

Nombre de titularisations	49
Nombre de promotions de grade par tableau d'avancement	81





<b>Concours &amp; nominations</b>	<b>89</b>
Mises en stage IDE	44
Mises en stage aide-soignant/AMP	14
Mises en stage éducateur spécialisé	2
Concours d'adjoint administratif	2
Concours de cadre de santé	4
Concours de psychologue	4
Concours d'AMA	9
Recrutement sans concours d'ASH	10

<b>Travailleurs handicapés</b>	
Taux de travailleurs handicapés	6,11%
Nombre de bénéficiaires de l'obligation d'emploi	84 (64 RQTH+20 ATI)

<b>Nombre de stagiaires accueillis (formation initiale)</b>	<b>47</b>
Psychologues	32
Assistantes sociales	5
Administratifs & techniques	8

## LES DÉPENSES DU PERSONNEL

<b>Total des dépenses du personnel au titre 1 s'élève à :</b>	<b>89 840 388,86€</b>
Budget H	85 376 899,45€
Budget B	4 463 489,41€

## LES ACCIDENTS DU TRAVAIL

<b>Nombre de déclarations d'A.T en 2022</b>	<b>237</b> (dont 20 en accident de trajet)
---	---

## RÉUNIONS DES INSTANCES ET GROUPES DE TRAVAIL PERMANENTS GÉRÉS PAR LE SERVICE

CTE	9 réunions
dont 1 réunion conjointe avec le CHSCT	
CHSCT	20 réunions
dont 1 réunion conjointe avec le CTE	
Commission des contractuels	3 réunions

## DIRECTION DES AFFAIRES MÉDICALES, AFFAIRES GÉNÉRALES & USAGERS

DIRECTRICE ADJOINTE : Stéphanie Petetin

### DIRECTION DES AFFAIRES MÉDICALES

2022 a été l'année de création de la direction des affaires médicales. Elle a été rythmée par les réformes statutaires et salariales dans la continuité des réformes Ségur (définie comme une mission de concertation visant à réformer le secteur de la santé en France). Pour cette première année d'existence, la direction de l'hôpital a privilégié la mise en œuvre d'une politique d'attractivité et de fidélisation des praticiens basée sur l'élargissement de la diffusion des postes vacants, l'amélioration de l'accueil, la mise en place d'un livret à destination des internes, la nomination au statut de praticien hospitalier.

Réforme des statuts du 5 février 2022 → 4 décrets et 14 arrêtés du 5 février 2023 favorisent la simplification des statuts :

- Création d'un statut de contractuel unique regroupant les anciens statuts de praticien attaché, contractuel et clinicien qui a nécessité la refonte de tous les contrats sur les nouvelles modalités statutaires ;
- Mise en place d'un concours de praticien hospitalier simplifié, une fois par an sans condition d'ancienneté ;
- Publication des postes au Centre National de Gestion deux fois par an sous réserve de présentation des profils de poste.

Arrêté du 8 juillet 2022 et Instruction du 10 juillet 2022 :

- Revalorisation salariale de 3.5% pour tous les statuts au 1<sup>er</sup> juillet 2022 ;
- Majoration de l'indemnité sujétion de nuit pour le personnel médical à hauteur de + 50% de l'indemnité de garde.



## FAITS MARQUANTS

- Accueil des nouveaux internes le 2 mai et le 2 novembre 2022 ;
- 1<sup>er</sup> juin 2022 : Nomination de 13 praticiens contractuels lauréats du concours au statut de praticien hospitalier ;
- 23 juin 2022 : Inauguration de la maison des médecins (cf. p6) ;
- 1<sup>er</sup> juillet 2022 : Nomination de 20 chefs de service et de 5 chefs de pôle.

## CHIFFRES CLÉS

Personnel médical	104,81 ETP
Praticiens hospitaliers	64,83 ETP
Assistants	3,70 ETP
Attachés	1,60 ETP
Praticiens contractuels	18,38 ETP
Docteur Junior	1 ETP
Internes	15 ETP

@CHGM-Maison des médecins



## DIRECTION DES AFFAIRES MÉDICALES, AFFAIRES GÉNÉRALES & USAGERS

DIRECTRICE ADJOINTE : Stéphanie Petetin

### AFFAIRES GÉNÉRALES & USAGERS

54

“ Cette année, le fonctionnement des instances a retrouvé un rythme quasi équivalent à celui antérieur à la crise sanitaire et on observe des indicateurs plutôt stables en termes de plaintes, médiations et demandes de dossiers médicaux. Seuls les signalements présentent une hausse importante par rapport à l'année passée. 2022 a également été marquée par les visites de l'ARS et de l'IGAS/IGA suite aux sorties sans autorisation survenues en début d'année, visites qui ont engendré la mise en œuvre de différentes mesures. ”

L'année 2022 a donc été plus conforme aux années antérieures à la crise sanitaire en ce qui concerne notamment le fonctionnement des instances. À noter aussi une demande de dossiers médicaux stable par rapport à 2021 mais avec une augmentation du délai de consultation de ces dossiers. On relève également une augmentation des signalements au Procureur de la République tous pôles confondus, une légère baisse des plaintes et un nombre de médiations stable.

Suite aux sorties sans autorisation du début d'année, la direction des affaires générales a dû superviser deux visites de mission : celles de l'ARS et de l'IGAS/IGA. Suite à ces événements, plusieurs mesures ont été mises en œuvre au sein de l'établissement dont la mise en place d'une cellule de crise médico-administrative bi-hebdomadaire avec reporting ARS/Préfecture, l'information des instances, le travail de mise à jour de la convention santé- sécurité-justice.

Il faut également noter qu'en 2022, la direction des affaires générales a participé à la préfiguration du pôle Rive Gauche





en deux pôles distincts : le Pôle Rive Gauche 1 placé sous la responsabilité du chef de pôle Dr Chaix et le pôle RG A26 (addictologie secteurs 2 et 6) placé sous la responsabilité du chef de pôle Dr Neauport.

Suite aux recommandations du rapport de visite du Contrôleur général des lieux de privation de liberté (CGLPL) de septembre 2019, la direction a souhaité mettre en place un comité de suivi afin de décliner un plan d'action global comportant plusieurs groupes de travail. Cet objectif n'a pas pu être atteint en 2020, du fait de la crise sanitaire.

C'est pourquoi, la démarche projet a été relancée en 2021 sous l'égide de la Commission des Usagers (CDU), qui s'est impliquée sur le pilotage du suivi du rapport de visite. Des groupes de travail se sont réunis en mai 2022 autour des droits et des libertés des patients et en octobre 2022 autour des conditions de vie dans les unités de soins.

Il est à noter que ces groupes de travail comprenaient, outre les représentants des usagers de la CDU, des professionnels médicaux et non médicaux de l'établissement, des usagers impliqués dans des GEM (Groupe d'entraide mutuelle), invités et venus sur la base d'un appel à candidatures. Les échanges ont permis de faire évoluer le plan d'action et d'enrichir les réflexions concernant le rapport de visite. Un bilan d'étape a ainsi pu être transmis au CGLPL en décembre 2022.

## FAITS MARQUANTS

- Rattachement des affaires générales à la Direction des affaires médicales en fin d'année ;
- Suivi des recommandations du rapport du CGLPL ;
- Visites de l'ARS et de l'IGAS/IGA ;

## CHIFFRES CLÉS

Conseil de surveillance	6
Directoire	20
Revue contrat de pôle	6 (1/pôle)
Comité de direction	49
Assemblée des cadres	1
Commission des usagers	5
Demande de communication des dossiers médicaux	121
Plaintes & réclamations	-15%
Signalements	+44%





## DIRECTION DES SOINS

DIRECTRICE ADJOINTE : Sylvie Marmouget  
Corinne Fortin (par intérim)

“ L'année 2022 a été marquée par l'ajustement des organisations de soins du centre hospitalier suite au rapport de visite de l'IGA/IGAS faisant suite aux sorties sans autorisations médiatisées en début d'année. En parallèle, la direction des soins a également poursuivi son ambitieux projet de restructuration de l'offre de soins débuté en 2017. ”

Grâce à ce travail de continuité du projet de restructuration de l'offre de soins, des évolutions sont à observer comme par exemple la mise en œuvre d'actions de réhabilitation psycho-sociale, l'offre de perspectives de projets de vie hors de l'établissement à des patients en séjour long dans les unités de suite, la dynamisation des prises en soins afin de soutenir, accélérer et mieux réussir les projets de sortie des unités d'hospitalisation.

Aussi, les unités de soins de suite et de réhabilitation (USR) ont intégré la dimension de réhabilitation au sein de leur pratique avec le déploiement de référentiels, portant la mise en œuvre de cette dimension et une évaluation du handicap et des capacités persistantes, venant compléter l'évaluation clinique psychiatrique.

De ce fait, la diversification des métiers et en particulier l'intégration d'éducateur au sein de l'équipe pluridisciplinaire apporte une plus-value certaine pour la mise en œuvre de la dimension éducative associée au projet de soins, dans la perspective de l'élaboration du projet de vie.

Dans le cadre de la nouvelle réglementation relative aux mesures d'isolement et de contention, la direction des soins a veillé à sécuriser davantage les prises en charge des usagers en communiquant auprès de l'encadrement sur ces nouveaux enjeux. Elle a aussi mobilisé ses équipes pour participer au groupe de travail sur le suivi des recommandations du CGLPL et en travaillant sur la transformation des chambres d'isolement des USR en salon d'apaisement.

La direction des soins a également assuré une présence territoriale de la commission paramédicale du centre hospitalier dans le cadre du GHT et de la CPT à travers notamment la mise en place d'un groupe de travail visant à améliorer la coordination des gestionnaires de lits.

Pour finir, un travail d'intensification de préparation à la prochaine visite de certification en partenariat avec le service qualité et de la sécurité des soins a permis d'objectiver les axes d'amélioration sur la qualité et la sécurité des soins.

Mise en œuvre d'un dispositif d'accompagnement des professionnels aux fonctions de cadre de santé d'IPA.

## FAITS MARQUANTS

- Visite de l'IGA/IGAS ;
- Suivi des effectifs du personnel non médical en lien étroit avec la DRH ;
- Gestion de la pénurie de personnel non médical avec une intensification du travail de recrutement et de fidélisation des agents ;
- Dépôts de projets FIOP ;
- Préparation à la prochaine visite de certification ;
- Collaboration avec la direction des ressources humaines sur le déploiement de l'approche Socle Care et du logiciel Hublo.

## CHIFFRES CLÉS

Entretiens de recrutement	235
Nombre de stagiaires	324
IFSI PREFMS et Croix Rouge Française	156
IFAS PREFMS, Croix Rouge Française, H. Boucher, IFRASS	106
Stages Cadres de santé	11
Stages IPA	2
Stages autres (diet, ortho, psychomot, ergo, STAPS)	38
Stages éducateurs	11

@CHGM



## DIRECTION DE L'ACTIVITÉ HOSPITALIÈRE, DES FINANCES & DU SYSTÈME D'INFORMATION

DIRECTEUR ADJOINT : Aubry Lafon

“ Pour la direction de l'Activité Hospitalière, des Finances & du Système d'information, l'année 2022 a été marquée et rythmée par les nouvelles réformes et leur mise en œuvre au sein de l'établissement. Aussi, malgré les difficultés rencontrées, elle a su, grâce à ses équipes, s'adapter et réaliser ses missions efficacement. Direction ressource, elle est venue en appui aux autres directions et pôles afin de permettre la mise en place de nouveaux projets et l'évolution de dispositifs déjà existants. ”

### Le bureau des soins sans consentement & les majeurs protégés

Le bureau des Soins sans consentement a assuré le suivi de la mise en œuvre de la réforme sur l'isolement/contention née de l'article 17 de la loi du 21/01/2022 renforçant les outils de gestion de la crise sanitaire et du décret d'application du 23/03/2022. Un comité de suivi externe avec les acteurs judiciaires a également été mis en place et s'est réuni à de nombreuses reprises.

Dans le cadre du dispositif né de l'article 17 de la loi du 22 janvier 2022, il saisit désormais systématiquement le JLD lorsque la durée maximale de mise à l'isolement ou bien de

contention est dépassée.

De son côté, le service des majeurs protégés a réussi à garantir une prise en charge des majeurs protégés respectant les délais imposés par les juridictions.

À noter, la mise en place d'une nouvelle caractéristique relative aux mesures de protection juridique : mesure de sauvegarde de justice (mesure d'urgence) pour des patients peu suivis dont la situation économique et sociale est particulièrement fragilisée.

### L'activité financière

En 2022, la direction des finances, a assuré ses missions régaliennes relatives à la production et au suivi des documents budgétaires (EPRD-PGFP, Rapports Infra-annuels 1 et 2), au pilotage de la clôture des comptes 2021 et de la production du compte financier 2021, au suivi du contrôle de gestion via le Retraitement Comptable, à la coordination des dialogues de gestion avec les pôles et des deux revues de contrats de pôle. Son objectif institutionnel étant de prioriser le suivi du Titre 1 sur les dépenses de personnel via la mise en œuvre de tableaux de bords mensuels de suivi des effectifs.

La DAHFSI a également été vigilante sur le suivi des enjeux de la réforme de financement de la psychiatrie, comme celle des tickets journaliers nationaux et a été à l'initiative de la mise en place de deux réunions institutionnelles sur le suivi de l'activité.

### Système d'information : des besoins & sollicitations en hausse

Le système d'information médical a été marqué d'une part par le suivi et la mise en œuvre des moyens informatiques et télécoms relatifs aux nouveaux projets médicaux et d'autre part par le renouvellement de l'infrastructure « serveurs » Cortexte hébergée au MIPIH.

De son côté, le système d'information administratif, a permis la mise en œuvre d'un nouveau logiciel d'encaissement de caisse MONEWEB pour le service restauration et le déploiement de nouveaux formulaires sur l'application Qual'net.

Le service a également renforcé la sécurité informatique grâce à une stratégie de renouvellement des mots de passe des comptes utilisateurs et à un accroissement de la sécurité de l'infrastructure Active Directory qui gère les accès aux ressources du réseau ainsi que du site web.

Enfin, au niveau du GHT, des projets de mutualisation ont poursuivi leur mise œuvre. Parmi eux, une plateforme collaborative et mutualisée au services des achats (SIHA), une solution pour la gestion du temps médical, un serveur de résultats de biologie, une solution pour la santé au travail et l'élaboration d'une convention cadre pour l'exploitation et l'administration du futur ERP du MIPIH DH (Digital Hospital).

### FAITS MARQUANTS

- Réflexion sur une solution dématérialisée de gestion des soins sans consentement menant fin 2022, à une expérimentation avec la solution PLANIPSY sur le PCAMP. Les résultats ont été positifs puisque cet outil sera déployé sur l'établissement au second semestre 2023 ;
- Arrivée de l'Identifiant National de Santé (INS) et du projet de serveur de rapprochement d'identités GHT conduisant à la validation d'un scénario technico-fonctionnel pour la gestion de l'identité patient ;
- Déploiement du dispositif DATI sur l'ensemble des unités de soins du site central (hors UHSA).

### CHIFFRES CLÉS

Appels sur la Hot Line informatique	2100
Postes de travail déployés	892
Postes de travail remplacés	120
Nouveaux postes de travail	60



## DIRECTION DE LA LOGISTIQUE & DU PATRIMOINE

DIRECTEUR ADJOINT : Philippe Sabah

60

“ La réorganisation des services et la conduite du changement de la direction du patrimoine et de la logistique, amorcées au dernier trimestre 2021, ont été confrontées à de multiples difficultés dont notamment des ruptures d’approvisionnement de marchandises, une augmentation significative des prix des matières premières et du coût de l’énergie...”

Malgré l’impact budgétaire, la direction et ses équipes ont su s’adapter et rendre cette direction fonctionnelle efficace en vue de la qualité du service rendu aux usagers et à l’ensemble du personnel. ”



### Changements, projets, réalisations & perspectives

En 2022, la direction du patrimoine et de la logistique a d’abord souhaité renforcer son pilotage financier par le recrutement d’un contrôleur de gestion et la mise en place de nouvelles procédures de contrôle interne (création de revue budgétaire et d’outils de suivi...).

Puis, une réflexion a été menée sur la question de la sécurité des usagers, des personnels et du site. Ainsi, le système d’accès à l’ensemble des sites a été renforcé et le Dispositif d’Alerte pour Travailleur Isolé (DATI) a été déployé sur l’ensemble des unités du site principal. Ce dernier a d’ailleurs significativement contribué à la diminution du nombre de déclarations d’évènements indésirables réalisées par les agents.

Aussi, dans le cadre de la montée en puissance de la sécurisation du centre hospitalier, la direction a entamé en 2022 la mise en place d’une équipe sûreté dont l’un de ses objectifs vise à progressivement diminuer le nombre de sorties sans autorisation. Les statistiques 2022 montrent un recul global des absences non autorisées de 31% par rapport à 2021.

De son côté, le service de restauration a été confronté à de nombreuses difficultés d’approvisionnement. Face à ces facteurs impondérables, la direction a su trouver des solutions palliatives pour réduire les impacts



sur les ruptures marchandises en favorisant les liens directs avec les fournisseurs et parfois même en sollicitant des prestataires hors marché public. Le but étant de pouvoir maintenir la qualité des repas et la consommation de produits de saison.

Le parc auto a vu sa gestion être améliorée et quatre points d'optimisation ont été identifiés. À savoir, le financement et le choix de véhicules adaptés, la maîtrise des coûts d'entretien, la sensibilisation des collaborateurs ainsi que le pilotage du parc à l'aide d'un logiciel de gestion de flotte. Cette démarche va se poursuivre avec l'adoption de nouveaux services de mobilité comme l'autopartage ou le covoiturage favorisant ainsi l'allègement du coût global.

En termes de travaux, l'année 2022 a été marquée par une hausse significative des prix des matières premières. Malgré ce contexte, la direction a réussi à poursuivre les études et projets de travaux. Dans le cadre du GHT, elle a aussi assuré la prise en main de nouveaux marchés pour ce qui relève des travaux et de la maintenance.



@CHGM

## FAITS MARQUANTS

- Déploiement du dispositif d'Alerte pour Travailleur Isolé (DATI) à l'ensemble des unités du site principal ;
- Fin des travaux et réception des extensions du C2RPS, des pavillons Bonnafé et Maupassant ;
- Dernière phase de réhabilitation du pavillon Charcot en bureaux et aménagement des bureaux de chefs de pôles et équipe sûreté ;
- Réhabilitation des anciens logements de fonction pour la création de la « maison des médecins » et des bureaux du PCAMP.

## CHIFFRES CLÉS

NB de commandes	3 739
Quantité de déchets valorisés	102 720 Kg
NB de transports sanitaires réalisés (Dont 30 réalisés par le privé)	2 974
NB de colis transportés	30 584
NB de repas	372 852
NB de personnels formés au nouveau DATI	522

# COOPÉRATIONS TERRITORIALES, PROJETS, QUALITÉ ET COMMUNICATION

DIRECTEUR ADJOINT: Carles De Bideran

## QUALITÉ

“ Dernièrement, l'établissement a connu plusieurs événements majeurs qui ont fortement mobilisé le service qualité. Toutefois, les démarches qualité, qui avaient dû être suspendues notamment dans le contexte de crise sanitaire, ont pu reprendre.

Aussi, l'évaluation interne conduite dans le cadre de la préparation à la certification HAS, a été l'opportunité pour l'équipe qualité de se remobiliser sur le terrain. Cela a d'ailleurs plus que jamais confirmé la nécessité d'une démarche qualité proche des équipes afin de les accompagner dans l'amélioration de leur organisation, de leurs pratiques ainsi que dans la prévention et la gestion des risques. ”



@Adobe-Stock

### L'activité liée à l'épidémie COVID

Le début de l'année 2022 a été marqué par une vague de contamination sans précédent des professionnels et des patients. Pour assurer le recensement et la gestion des cas

positifs, une plateforme téléphonique a été constituée. Active pendant près de 3 mois, cette plateforme a permis d'accompagner et orienter les professionnels contaminés dans leur démarche administrative et de venir en soutien au service de santé au travail.

### La mobilisation dans la crise

En marge de la gestion de la crise sanitaire, l'établissement a traversé une crise médiatique en lien avec les sorties sans autorisation qui a nécessité la mobilisation d'un dispositif de gestion de crise. Ceci s'est traduit par la mise en place d'un comité de pilotage sécurité mensuel chargé de travailler sur la stratégie de sécurisation de l'établissement et d'un comité de suivi hebdomadaire chargé d'analyser les sorties sans autorisation avec un objectif commun, réduire le nombre de sorties sans autorisation.

### La préparation de la certification HAS V2020

Une évaluation interne a été conduite afin de mesurer le niveau de réponse de l'établissement aux exigences du nouveau référentiel et d'accompagner les équipes à la préparation de la visite de certification prévue en juin 2024. Ce sont ainsi 53 audits qui ont été menés. Ceux-ci ont permis d'échanger avec les équipes, d'identifier des pistes d'amélioration et d'objectiver la maîtrise du cœur de métier. Des « cafés qualité », ouverts à tous, ont été organisés, pour discuter dans un contexte

convivial des démarches en cours sur des thématiques diverses comme la sécurité informatique, la douleur, la personne de confiance, les directives anticipées...

### Un partenariat fort avec les représentants des usagers et les GEM

Les représentants des usagers, avec l'appui du service qualité ont entrepris de travailler sur les recommandations formulées par le Contrôleur Général des Lieux de Privations de Liberté lors de sa visite de 2019. Cette belle initiative a permis de réunir à l'occasion de deux réunions riches d'échanges et de réflexions, des représentants des usagers, des membres de GEM et des professionnels de santé autour de la question entre autres de la restriction des biens, du port du pyjama, de la personne confiance ou encore de la sexualité.

### La certification ISO 9001 : 2015 pour la dispensation des produits de santé

Dans un objectif d'amélioration continue de la qualité, de la sécurité des soins et de la prise en charge médicamenteuse, l'équipe de la pharmacie du centre hospitalier s'est engagée fin 2014 dans une démarche de certification ISO 9001 de son activité de dispensation des produits de santé. Certifiée lors de son audit initial en 2017, l'équipe a obtenu le renouvellement de la certification en novembre 2022 et s'engage dans un nouveau cycle.

## FAITS MARQUANTS

- Refonte des contrats de pôle avec l'intégration de trois axes qualité centrés sur la réalisation des audits de préparation dans le cadre des évaluations internes, l'amélioration des IQSS et la poursuite du suivi des indicateurs qualité ;
- Dématérialisation des RMM, des PA-QSS, du suivi des plaintes et réclamations.

## CHIFFRES CLÉS

Management de la Qualité	
Nombre d'audits menés	53
Gestion des risques	
Nombre d'événements indésirables (EI) déclarés	438
Nombre d'événements violents (EV) déclarés	309
Nombre de revue morbi-mortalité (RMM)	21
Communication	
Lettres qualité	2

# COOPÉRATIONS TERRITORIALES, PROJETS, QUALITÉ ET COMMUNICATION

DIRECTRICE ADJOINTE: Nadine Di Guardia

## COMMUNICATION & CULTURE

64

“ Le service communication & culture a pour mission d'accompagner les directions et pôles en termes d'organisation d'événements, de réalisation et de diffusion de l'information. Il est le garant de l'image de l'hôpital. Il participe également à la valorisation des projets menés par les équipes du centre hospitalier et notamment des projets culturels. L'année 2022 a donc été rythmée par les projets et initiatives menés par les équipes de l'hôpital, pour lesquels une communication a été mise en place, afin de permettre leur valorisation en interne mais aussi en externe (auprès du grand public). Cette communication joue un rôle fondamental dans le travail mené pour dé-stigmatiser la psychiatrie et créer du lien entre l'établissement et la cité.

Les demandes étant croissantes, le service communication & culture essaie de s'adapter en permanence aux différents besoins afin de répondre au mieux aux demandes des pôles et directions. ”

@CHGM-Famille Goldini



@CHGM-La Chapelle



### L'importance de la culture

Le Centre hospitalier Gérard Marchant s'implique énormément dans la mise en place de projets culturels et considère la culture comme un formidable vecteur de découverte, de respect et de rencontre. C'est pourquoi, chaque année, de nombreux événements et animations sont organisés par l'intermédiaire de son comité culture. Ces actions culturelles sont variées, reconnues et appréciées pour leur qualité par l'ensemble des acteurs locaux. Ces manifestations, en fonction de leur objet, peuvent s'adresser aux usagers, au personnel mais aussi au grand public. L'organisation d'événements et la mise en place de projets culturels se présentent donc comme des moyens formidables pour favoriser l'ouverture de l'établissement vers la cité et la création de nouveaux liens.

Le comité culture se compose de représentants des pôles et directions du CHGM qui jouent un rôle de référents culturels au sein de l'établissement. Il a donc pour objet :

- L'élaboration de la politique culturelle de l'établissement ;
- Le suivi et la valorisation des actions qui en découlent ;
- La recherche de partenariats et de mécènes pour pérenniser les projets mis en place.

En 2022, de nombreux événements et projets ont donc été organisés et portés par le

comité culture et l'établissement. Parmi eux notamment, des représentations circassiennes dans la cour d'honneur de l'hôpital, des visites guidées du site, des expositions, des conférences dont l'un sur le « patrimoine toulousain, un bien commun » par Odile Foucaud, Dr Didier Jean & l'association des Amis du Patrimoine.

### Le projet de réhabilitation de la chapelle

En ce qui concerne le patrimoine et sa préservation, le comité culture joue également un rôle en œuvrant en faveur du projet de réhabilitation de la chapelle. Ce projet d'envergure vise à en faire un lieu ouvert à tous, dédié à la culture et à la science. Ainsi, en cas de recettes perçues lors des différents événements, ces dernières sont reversées au projet Chapelle, via l'appel à souscription mis en place par l'établissement en partenariat avec la fondation du patrimoine.

Scannez le QR Code pour en savoir plus et apporter votre contribution à ce projet patrimonial.



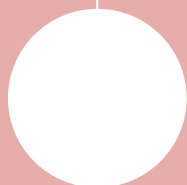
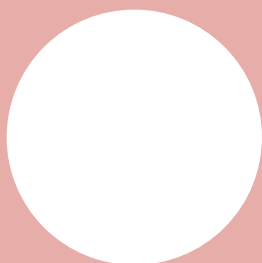
## FAITS MARQUANTS

- Plus de 600 visiteurs lors de la journée du patrimoine ;
- Plus de 250 visiteurs lors de spectacles ouverts au grand public : La Traviata, projection du film « Marchant, une vie réinventée » ;
- 5 inaugurations : nouveaux locaux de l'hôpital de jour pour enfants de Saint-Gaudens ; nouveaux locaux du CMP pour enfants de Fonsorbes ; Maison des médecins ; Parcours santé ; pôle de coordination du pôle de psychiatrie & conduites addictives en milieu pénitentiaire (PCAMP) ;
- Changement de responsable.

## CHIFFRES CLÉS

Événements organisés (internes et externes) : inauguration, exposition, spectacle...	+30
Abonnés sur les réseaux sociaux :	
Facebook	925
Linkedin	2289
Twitter	1065
Instagram	195
Visites sur le site intranet	85786





## CENTRE DE DOCUMENTATION

66

“ L'augmentation des moyens du centre de documentation en 2022 a permis de faciliter l'accès à l'information aux professionnels de l'établissement via une offre élargie de ressources électroniques. Ainsi, le service a pu enrichir et compléter sa palette de services et mieux répondre aux besoins des utilisateurs. Le centre de documentation est un atout en terme d'attractivité et il est important que les moyens mis à sa disposition soient consolidés pour les années à venir. ”

@CHGM-Service de la documentation



Une des missions du centre de documentation consiste à diffuser de manière adaptée l'information aux professionnels de l'établissement. Les ressources en ligne sont un moyen simple et efficace de rendre accessible la documentation professionnelle (ouvrages et revues). C'est pourquoi, plusieurs abonnements ont été souscrits : Cairn.info, Sciencedirect, EM Premium.

Aussi, depuis plusieurs années, le centre de documentation propose un accès au portail de revues électroniques Cairn.info (bouquet Psychologie – 90 revues) via les tarifs négociés du GIP Ascodocpsy auquel nous sommes adhérents. En 2022, pour compléter cette offre, l'abonnement au bouquet « Psychologie – Ouvrage » a été souscrit, donnant accès à près de 3 500 ouvrages en texte intégral dans les domaines de la psychiatrie, pédopsychiatrie, psychologie, psychanalyse.

Dans le cadre du GHT, une convention passée avec l'Université Paul Sabatier – Toulouse III, a permis l'accès à la plateforme de revues médicales Sciencedirect d'Elsevier (Freedom collection et Bibliothèque médicale française – années 2018-2022). Au-delà des 7 revues auxquelles nous avons un accès papier, cette convention permet de consulter 47 revues médicales francophones, et plus de 2 300 titres au total.

Ces offres électroniques ont été complétées par l'accès, via EM Premium d'Elsevier, à 4 revues paramédicales de cet éditeur (Soins Aides-soignantes, Soins Cadres, Soins Gériatrie et Soins Psychiatrie).

Par ailleurs, cette année, le centre de documentation a déployé un service de diffusion sélective d'information auprès de ces lecteurs. Ce nouveau service leur permet d'être informés par courriel des nouveautés de la base de données sur des thématiques préétablies. 88 lecteurs, dont 35 nouveaux, ont souhaité en bénéficier.

### FAITS MARQUANTS

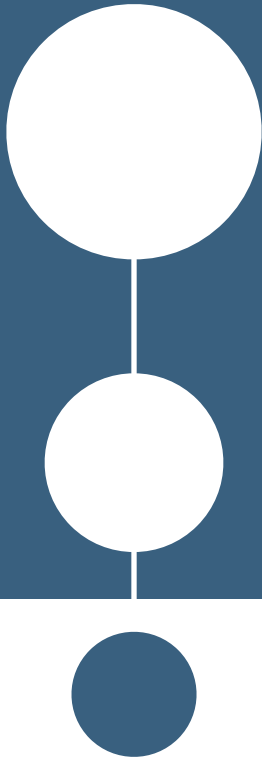
- Développement important des ressources électroniques ;
- Accompagnement des nouvelles ressources et information auprès des utilisateurs ;
- Développement d'une offre d'appui documentaire.

## CHIFFRES CLÉS

3 094 ouvrages dont 96 nouvelles acquisitions
13 abonnements papiers et 5 abonnements électroniques
2 938 nouvelles notices sur un total de 92 779
1 156 connexions au portail documentation menant à 8 279 actions
485 lecteurs inscrits pour le prêt dont 66 nouveaux lecteurs
320 visites
692 actes documentaires : <ul style="list-style-type: none"> <li>• 203 recherches</li> <li>• 42 aides à la recherche,</li> <li>• 197 prêts réalisés,</li> <li>• 159 demandes de photocopies,</li> <li>• 91 fournitures de documents.</li> </ul>
5 newsletters, 43 destinataires (Développement durable, Sécurité SIH, Radicalisation, Réhabilitation psychosociale, Psychose et interventions précoces).

@CHGM-Service de la documentation





**Centre Hospitalier Gérard Marchant**

134 route d'Espagne

BP 65714

31057 Toulouse cedex 01

Tél : 0561437777

[www.ch-marchant.fr](http://www.ch-marchant.fr)

